



*Eđitimdir ki bir milleti ya özgür,
bađımsız, Őanlı ve yuce bir toplum halinde yaŐatır
ya da onu kőeleliđe ve yoksulluđa iter.*

Mustafa Kemal ATATÖRK



Günümüzde küreselleşmenin kaçınılmaz gerçeği olan birbiriyle kaynaşmış toplumlar arasında ekonomik başarı, teknolojik gelişme ve savunma sanayi alanlarında lider olabilmek gün be gün önem kazanmaktadır. Ülkeler arasındaki hız kazanan bu küresel ekonomik yarış, bilim ve teknolojide meydana gelen değişimler bunun yanında kaynakların azalması sonucu ortaya çıkan yenilikçilik yarışı da giderek artmaktadır. Bu endüstriyel ve teknolojik gelişmişlik yarışının hızlanması, ülkelerin eğitim sistemlerini gözden geçirmelerine, kaliteli eğitimi toplumun tüm kesimlerine adil olarak yayma çalışmalarına, eğitimde kalitenin artırılması için değişik planlar yapmalarına, yeni programlar, müfredatlar uygulamalarına neden olmuştur. Bizler de kurumumuzdaki bütün birimlerimizin ortak çalışması ile eğitimde kaliteyi artırma ve Köşk'ü bu anlamda öne çıkarma ümidiyle 5018 sayılı Kamu Mali Yönetimi ve Kontrol Kanunu gereğince hazırlamış olduğumuz 2019–2023 stratejik planı uygulamaktayız. İlçemizde bulunan eğitim kurumlarının başarıya ulaşmaları için belli bir plan çerçevesinde çalışmalar yapılması gerekliliğinin bilincinde olarak, gelişen ve değişen günümüz teknolojisinden de destek alarak, belirlediğimiz hedefler doğrultusunda Köşk ilçesinin eğitim öğretim kalitesini en üst seviyeye çıkarmak en büyük amacımızdır. Planımızın gerçekleşmesini; süreçleri iyi yönetmemiz, misyonumuz ve vizyonumuz çerçevesinde izleme, değerlendirme çalışmalarını sürekli takip etmemizle mümkün olacaktır. İlçe Milli Eğitim Müdürlüğümüze bağlı tüm kurum ve birimlerin aynı hassasiyet içinde iş ve işlemlerini özveriyle yürüteceklerine inancım sonsuzdur. İlçemizin 5 yıllık eğitim stratejisinin geliştirilmeye çalışılacağı bu planlamanın ilçemiz, ilimiz ve Ülkemiz için hayırlı olmasını temenni ediyorum. Koymuş olduğumuz amaç, hedef ve stratejilerimize ulaşmada bize katkı sağlayacak herkese teşekkür ediyorum.

Selim KARATAŞ
İlçe Milli Eğitim Müdürü



Günümüzde meydana gelen gelişmeler eğitim alanında da kendini göstermektedir. Kurum olarak bu değişimlere bizim de ayak uydurmamız gerekmektedir. Bu nedenle eğitim-öğretimde ortaya çıkan öğrenci merkezli yaklaşımları uygulamaya geçirebilmek için kurum olarak planlama yapmamız ve bu planı uygulamaya geçirmemiz gerekmektedir. Bunun için kurumumuzun stratejilerinin okul çalışanlarına, öğrenciye, çevreye ve velilere yönelik planlanması gereklidir. Çünkü değişim okullardan başlar; eğitim-öğretimde geliştirilen yeni yaklaşımları uygulamanın merkezi okuldur.

100. Yıl Atatürk Ortaokulu olarak amacımız; girdikleri her türlü ortamda başarı ve kalitesini hissettiren, bizleri her alanda temsil eden, geleceği görebilen bireyler yetiştirmektir. İdari ve öğretmen kadrosuyla okulumuz, yeniliklere açık, gelişen ve değişen teknolojiyi takip eden, ülkesini seven gençler yetiştirmeyi ilke edinmiştir. Stratejik planlamanın amacı eğitim-öğretim ve yönetim alanında kalite ve başarıyı yakalamaktır. Planlama geçmişi değerlendirilerek, mevcut durumu göz önüne alarak, geleceği planlamaktır. Okullarda Stratejik Plan yapmak "5018 Sayılı Kamu Mali Yönetimi ve Kontrol Kanunu" gereğince bir zorunluluktur.

Bu plan okulumuzun mevcut durumunu göstermek ve gelecekte yapılmak istenilenleri öğretmen, öğrenci, veli ve çevreyle paylaşmak amacıyla hazırlanmıştır. Stratejik Planın belirtilen amaç ve hedeflere ulaşmamızda, okulumuzun gelişme ve kurumsallaşma sürecinde önemli katkılar sağlayacağına inanmaktayız. 100. Yıl Atatürk Ortaokulu'nun Stratejik Planının (2019–2023) hazırlanmasında emeği geçen Strateji Yönetim Ekibi'ne, öğretmen, öğrenci ve velilerimize teşekkür ederim.

Hami ÖZER
100 Yıl Atatürk Ortaokulu Müdürü

İÇİNDEKİLER

KÖŞK İLÇE MİLLİ EĞİTİM MÜDÜRÜ SUNUM 100. YIL ATATÜRK ORTAOKULU OKUL MÜDÜRÜ SUNUM

İÇİNDEKİLER

TABLolar

ŞEKİLLER

KISALTMALAR

TANIMLAR

GİRİŞ

| | |
|-------------------------------------------------------------------|-----------|
| 1. BÖLÜM: STRATEJİK PLANHAZIRLIKSÜRECİ..... | 1 |
| 2. BÖLÜM: DURUMANALİZİ | 2 |
| A. Kurumsal Tarihçe | 3 |
| B. Uygulanmakta Olan Stratejik Planın Değerlendirilmesi | 3 |
| C. Mevzuat Analizi..... | 4 |
| D. Üst Politika Belgeleri Analizi | 4 |
| E. Faaliyet Alanları ile Ürün ve Hizmetlerin Belirlenmesi | 5 |
| F. Paydaş Analizi | 5 |
| G. Kuruluş İçi Analiz..... | 9 |
| H. GZFT Analizi | 12 |
| İ. Tespitler ve İhtiyaçların Belirlenmesi | 13 |
| 3. BÖLÜM: GELECEĞEBAKIŞ | 14 |
| A. Misyon, Vizyon, Temel Değerler | 14 |
| B. Stratejik Amaçlar | 15 |
| C. Stratejik Hedefler, Performans Göstergeleri, Stratejiler | 16 |
| D. Maliyetlendirme..... | 25 |
| E. İzleme ve Değerlendirme..... | 26 |
| EKLER | 27 |

TABLULAR

| | |
|---------------------------------------------------------------------------|----|
| Tablo 1: Mevzuat Analizi..... | 4 |
| Tablo 2: Üst Politika Belgeleri Analizi | 4 |
| Tablo 3: Faaliyet Alanı -Ürün/Hizmet Listesi..... | 5 |
| Tablo 4: Paydaşların Önceliklendirilmesi | 6 |
| Tablo 5: Paydaş-Ürün/Hizmet Matrisi | 7 |
| Tablo 6: Paydaş Görüşlerinin Alınmasına İlişkin Çalışmalar | 8 |
| Tablo 7: Okul Yönetici Sayıları | 10 |
| Tablo 8: Öğretmen, Öğrenci, Derslik Sayıları | 10 |
| Tablo 9: Branş Bazında Öğretmen Norm, Mevcut, İhtiyaç Sayıları | 10 |
| Tablo 10: Okulumuzun Fiziki Kaynakları Arasında Yer Alan Bina Sayısı..... | 11 |
| Tablo 11: Tahmini Kaynaklar (TL)..... | 12 |
| Tablo 12:GZFT Listesi..... | 12 |
| Tablo 13: Tespitler ve İhtiyaçlar | 13 |
| Tablo 14 Stratejik Amaçlar, Hedefler: | 15 |
| Tablo 15:Tahmini Maliyetler | 25 |
| Tablo 16: Strateji Geliştirme Kurulu..... | 27 |
| Tablo 17: Stratejik Plan Hazırlama Ekibi..... | 27 |

ŞEKİLLER

| | |
|------------------------------------------------------------------------------------------|----|
| Şekil 1: Köşk 100. Yıl Atatürk Ortaokulu 2019-2023 Stratejik Plan Hazırlama Modeli | 2 |
| Şekil 2: Teşkilat Şeması | 9 |
| Şekil 3: İzleme ve Değerlendirme Süreci..... | 26 |

TANIMLAR

Eylem Planı: İdarenin stratejik planının uygulanmasına yönelik faaliyetleri, bu faaliyetlerden sorumlu ve ilgili birimler ile bu faaliyetlerin başlangıç ve bitiş tarihlerini içeren plandır.

Faaliyet: Belirli bir amaca ve hedefe yönelen, başlı başına bir bütünlük oluşturan, yönetilebilir ve maliyetlendirilebilir üretim veya hizmetlerdir.

Harcama Birimi: Kamu idaresi bütçesinde ödenek tahsis edilen ve harcama yetkisi bulunan birimdir.

Hazırlık Programı: Stratejik plan hazırlık sürecinin aşamalarını, bu aşamalarda gerçekleştirilecek faaliyetleri, bu aşama ve faaliyetlerin tamamlanacağı tarihleri gösteren zaman çizelgesini, bu faaliyetlerden sorumlu birim ve kişiler ile stratejik planlama ekibi üyelerinin isimlerini içeren ve stratejik planlama ekibi tarafından oluşturulan programdır.

Hedef Kartı: Amaç ve hedef ifadeleri ile performans göstergelerini, gösterge değerlerini, göstergelerin hedefe etkisini, sorumlu ve işbirliği yapılacak birimleri, riskleri, stratejileri, maliyetleri, tespitler ve ihtiyaçları içeren karttır.

Kalkınma Planı Kurumsal Sorumluluklar Tablosu: Kamu idarelerinin kalkınma planında yer alan amaç, hedef ve politikalara ilişkin sorumluluklarını gösteren ve Kalkınma Bakanlığınca yayımlanan tablodur.

Performans Göstergesi: Stratejik planda hedeflerin ölçülebilirliğini miktar ve zaman boyutuyla ifade eden araçlardır.

Strateji Geliştirme Birimi: Strateji geliştirme başkanlıkları ve strateji geliştirme daire başkanlıkları ile strateji geliştirme ve malî hizmetlerin yerine getirildiği müdürlüklerdir.

Strateji Geliştirme Kurulu: Üst yöneticinin başkanlığında üst yönetici yardımcıları, idarenin harcama yetkilileri ile ihtiyaç duyması halinde üst yöneticinin görevlendireceği diğer kişilerden oluşan kuruldur.

Stratejik Plan Değerlendirme Raporu: İzleme tabloları ile değerlendirme sorularının cevaplarını içeren ve her yıl Şubat ayının sonuna kadar hazırlanan rapordur.

Stratejik Plan Genelgesi: Stratejik plan hazırlık çalışmalarını başlatan, Strateji Geliştirme Kurulu üyelerinin isimlerini içeren ve bakanlıklar ile bakanlıklara bağlı, ilgili ve ilişkili kuruluşlarda Bakan, diğer kamu idareleri ve mahalli idarelerde üst yönetici tarafından yayımlanan genelgedir.

Stratejik Plan Gerçekleşme Raporu: Stratejik plan dönemi sonunda hazırlanan stratejik plan değerlendirme raporudur.

Stratejik Plan İzleme Raporu: Stratejik plandaki performans göstergelerine ilişkin Ocak-Haziran dönemi gelişmelerinin izlenmesine imkân veren ve her yıl Temmuz ayının sonuna kadar hazırlanan rapordur.

Üst Politika Belgeleri: Kalkınma planı, hükümet programı, orta vadeli program, orta vadeli mali plan ve yıllık program ile idareyi ilgilendiren ulusal, bölgesel ve sektörel strateji belgeleridir.

Üst Yönetici: Bakanlıklarda müsteşarı, diğer kamu idarelerinde en üst yöneticiyi, il özel idarelerinde valiyi ve belediyelerde belediye başkanını ifade eder.

GİRİŞ

Milli Eğitim Bakanlığının yayınladığı 18 Eylül 2018 tarihli ve 2018/16 sayılı Genelge ile 2019-2023 Stratejik Plan Hazırlık Çalışmaları, tüm İl Milli Eğitim Müdürlüklerine duyurulmuştur. Ardından MEB 2019-2023 Stratejik Plan Hazırlık Programı yayımlanmıştır. Buna göre Aydın İl Milli Eğitim Müdürlüğü, 2019-2023 Stratejik Plan çalışmalarını ivedilikle başlatmıştır. Stratejik Plan Hazırlık Programında sunulan takvime uygun olarak il, ilçe, okul stratejik plan çalışmaları takvimi oluşturulmuştur. Çalışmalar, hazırlık programında belirtilen “Hazırlık, Durum Analizi, Geleceğe Bakış” bölümlerinden oluşacak şekilde kurgulanmıştır. Çalışmalar, 26 Şubat 2018 tarihinde yayımlanan Kamu İdarelerinde Stratejik Planlamaya İlişkin Usul ve Esaslar Hakkındaki Yönetmelik ve aynı tarihli Kamu İdarelerin İçin Stratejik Plan Hazırlama Kılavuzunda belirtilen usul ve esaslar temel alınarak yürütülmüştür. Çalışma takviminde belirlendiği üzere il, ilçe ve okul Strateji Geliştirme Kurulları ve Stratejik Plan Hazırlama Ekibi oluşturulmuştur. 28 Eylül 2018 ve 19 Ekim 2018 tarihleri arasında il, ilçe ve okullarda kurulan Strateji Geliştirme Kurulu ve Stratejik Plan Hazırlama Ekibi üyelerine eğitim faaliyetleri düzenlenmiştir. İl Milli Eğitim Müdürlüğü koordinasyonunda gerçekleşen eğitim faaliyetlerinin dışında, kurul ve ekip üyelerine yüz yüze ve elektronik ortamda destek sağlanarak bilgi ihtiyacı giderilmiştir.

Okul Stratejik Planlama Ekibi bir dizi toplantılar gerçekleştirerek “Uygulanmakta Olan Stratejik Planın Değerlendirilmesi, Mevzuat Analizi, Üst Politika Belgeleri Analizi ve Paydaş Analizi” gerçekleştirilmiştir. Bu toplantılara, ekipte olmayan çalışmalarla ilgili okul personelinin katılımı da sağlanmıştır. Paydaş Analizi kapsamında paydaş görüşlerinin alınabilmesi için Milli Eğitim Bakanlığı Strateji Geliştirme Başkanlığının 25.09.2018 tarihli paydaş anketi örneklenerek ve uyarlanarak öğrenci, öğretmen, personel, yönetici ve velilerden oluşan paydaşlarımıza, Okulumuzun faaliyetlerini kapsayan konularda “kapalı uçlu, çoktan seçmeli, birden çok seçenekli, yönlendirici” türde 14 sorudan oluşan “100. Yıl Atatürk Ortaokulu 2019–2023 Stratejik Planı İç Paydaş Anketi” düzenlenmiştir. Anket soruları okulumuz “Anket Değerlendirme Kurulu” tarafından onaylandıktan sonra uygulanmıştır. Anketin geçerliliğini ve güvenilirliğini sağlamak için kişisel bilgilere yer verilmemiştir. Anketlere 100 öğrenci,18 öğretmen,1 personel, 2 yönetici ve 100 veli katılmıştır. Anket sonuçları her paydaş için nicel olmak üzere ayrı ayrı değerlendirilmiştir. Paydaş Analizi çalışmalarını müteakiben “Kurum İçi Analiz, GZFT Analizi” çalışmaları yapılmıştır. Tespit ve ihtiyaçların belirlenmesinde “Uygulanmakta Olan Stratejik Planın Değerlendirilmesi, Mevzuat Analizi, Üst Politika Belgeleri Analizi, Faaliyet ve Ürünler, Paydaş Analizi, Kurum İçi Analiz ve GZFT Analizi” birlikte değerlendirilmiştir. İhtiyaçların belirlenmesi ile birlikte Stratejik Plan hazırlanmasının en önemli aşamalarından biri olan “Durum Analizi” çalışmaları tamamlanmıştır. “Durum Analizi” çalışmasından elde edilen sonuçlarla “Geleceğe Bakış” bölümünün hazırlanmasına geçilmiş, bu bölümde “Misyonumuz, Vizyonumuz ve Temel Değerlerimiz” dışında Müdürlüğümüzün 2019- 2023 dönemini kapsayan 5 yıllık süreçte amaçları, hedefleri, performans göstergeleri ve stratejilerine yer verilmiştir. Hedeflerimizi gerçekleştirebilmek için her bir hedefe mahsus olmak üzere 5 yıllık dönem için tahmini maliyet belirlenmiştir. Stratejik Planımızda son olarak stratejik plan döneminin izleme ve değerlendirme faaliyetlerine, bu faaliyetlerin hangi dönemlerde yapılacağına yer verilmiştir.

100. Yıl Atatürk Ortaokulu 2019–2023 Stratejik Planı, Kasım 2018’de yapılarak İlçe Milli Eğitim Onayına sunulmuştur.100. Yıl Atatürk Ortaokulu 2019–2023 Stratejik Planı, okulumuzun resmi internet sitesinde yayımlanarak tüm paydaşlarımızla paylaşılmıştır.

1. STRATEJİK PLAN HAZIRLIK SÜRECİ

18 Eylül 2018 tarihli ve 2018/16 sayılı Genelgenin yayımlanmasının hemen ardından okulumuz Strateji Geliştirme Kurulu ve Stratejik Plan Hazırlama Ekibi kurulmuştur. Okul stratejik planının hazırlanması çalışmalarını kapsayan “okul çalışma takvimi” oluşturulmuştur. Takvimdeki çalışmaların başlangıç bitiş tarihleri MEB 2019- 2023 Stratejik Plan Hazırlama Programında belirtilen takvime uygun olarak belirlenmiştir. Okul Müdürümüz, kurumumuzdaki müdür yardımcısını, öğretmenleri ve diğer personeli bilgilendirerek sürecin hassasiyeti konusunda değerlendirmelerde bulunmuştur. Stratejik Plan Hazırlama Ekibinde, konu ile ilgili deneyimli kişi tüm personele bilgilendirme yapmıştır. Okul Müdürümüz başkanlığında Strateji Geliştirme Kuruluna ve Stratejik Plan Hazırlama Ekibine eğitim faaliyetleri düzenlenmiştir. Okul Müdürümüz tarafından tüm personele faaliyet alanlarına uygun olarak görev paylaşımı yapılmıştır. Eğitimler, Stratejik Plan Okul Koordinatörü tarafından gerçekleştirilmiştir.

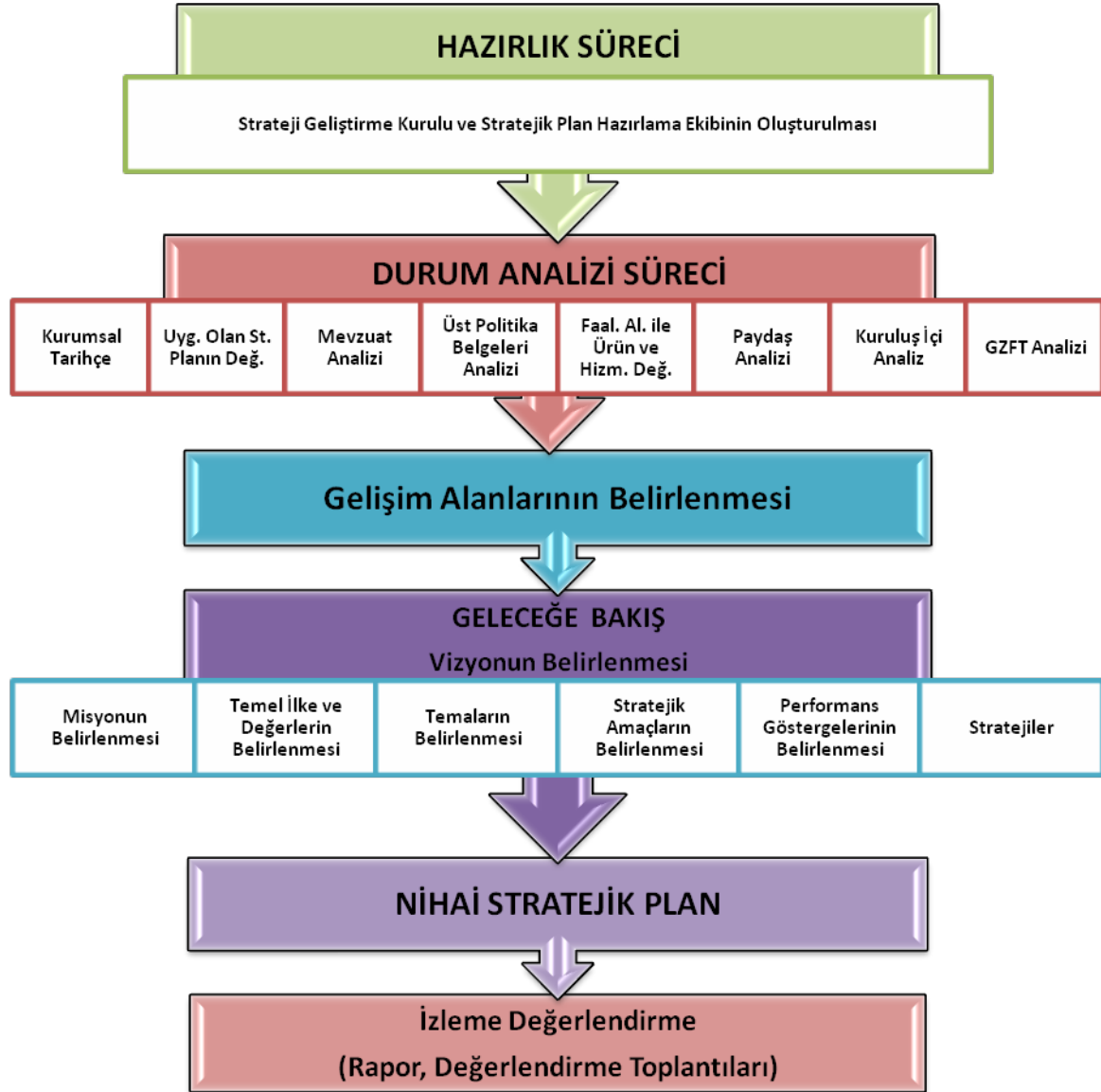
Strateji Geliştirme Kurulu

Müdürlüğümüzün 2019–2023 Stratejik Planı hazırlık çalışmaları kapsamında MEB Stratejik Plan Hazırlama Programına uygun olarak Okul Müdürü başkanlığında, Rehber Öğretmen, Türkçe Öğretmeni ve Fen Bilimleri öğretmenin katılımıyla Strateji Geliştirme Kurulu oluşturulmuştur.

Stratejik Planlama Ekibi

Müdürlüğümüzün 2019–2023 Stratejik Planı hazırlık çalışmaları kapsamında MEB Stratejik Plan Hazırlama Programına uygun olarak Stratejik Plandan sorumlu Okul Müdür Yardımcısı başkanlığında, Fen Bilimleri Öğretmeni, Türkçe Öğretmeni, Matematik Öğretmeni, 2 veli ve 1 personelin katılımıyla Stratejik Plan Hazırlama Ekibi oluşturulmuştur. Ekip içerisinde stratejik plan hazırlama, stratejik yönetim süreci, izleme-değerlendirme süreci, performans programı, faaliyet raporları vb. konularda eğitim almış olan personel “koordinatör” olarak belirlenmiştir. Her ekip üyesi personel, stratejik planlama konusunda deneyimi olanlar arasından seçilmiştir. Ekip üyelerinin stratejik plan hazırlama sürecinde yer değiştirmemesi için gereken tedbirler alınmıştır.

Şekil 1. Köşk 100. Yıl Atatürk Ortaokulu 2019- 2023 Stratejik Plan Hazırlama Modeli



2. DURUM ANALİZİ

a. Kurumsal Tarihçe

Okulumuz, ilçemizin Serdaroğlu Mahallesiindeki 200’den fazla öğrencinin trafik tehlikesinden korunması için yaptırılmıştır.

16 Eylül 1981 yılında inşaatına başlanılan okulumuz, tek katlı yığma bina olup, duvarları dolu tuğladır. İçerisinde 5 derslik, 2 oda olmak üzere toplam 7 oda bulunmaktadır. Binanın eni 14,75 metre, boyu 29,15 metre, alanı 429,96 metre karedir. 13 Eylül 1982 günü ilk kez eğitime başlayan okulumuz, resmen 29 Kasım 1982’de hizmete açılmıştır.

İnşaatına Atatürk’ün doğumunun 100. Yılında başlanılan okulumuzun “100. Yıl Atatürk İlkokulu” adını alabilmesi için, başkanlığını Mehmet BALABAN’ ın yaptığı Hayır Sevenler

Derneği Yönetim Kurulu ve mahalle sakinleri, 5 Mayıs 1981’de Valiliğin “100. Yıl Kutlamaları komitesi Başkanlığına” yazdığı dilekçeleri ile teklif götürmüş, isim, Milli eğitim Müdürlüğünce de uygun görülerek kabul edilmiştir.

Daha sonra, okul çevresinin imara açılması ve çok göç alması nedeni ile ayrıca 8 yıllık kesintisiz eğitime geçilmesiyle eski binamız yetersiz kalmış, yeni ek bir binaya ihtiyaç doğmuştur. Yeni ek bina 18 derslik olarak 13 Kasım 1999 tarihinde tamamlanmış olup, yeni binamız 1999–2000 eğitim öğretim yılında öğretime başlamıştır.

Okulumuz, eğitim sistemimizin 4+4+4 yıl olması nedeniyle ortaokula dönüşerek “100. Yıl Atatürk Ortaokulu” adını almıştır.

b. Uygulanmakta Olan Stratejik Planın Değerlendirilmesi

100. Yıl Atatürk Ortaokulu Müdürlüğünün 2015–2019 Stratejik Planı; “Eğitim Öğretim, Fiziki Şartlar, Mali Kaynaklar ve Paydaş İlişkileri” temalarını içermektedir. Eğitim Öğretim temasında 3 amaç, 9 hedef, Fiziki Şartlar temasında, 2 amaç, 5 hedef, Mali Kaynaklar temasında 2 amaç, 3 hedef, Paydaş İlişkileri temasında 3 amaç, 10 hedef belirlenmiştir. Planda yer alan hedefleri gerçekleştirmek için belirlenen tedbir ve stratejilerin tamamına yakını uygulanmıştır. Plan dönemi tamamlanmamış olmasına rağmen performans göstergelerinin büyük çoğunluğunda, plan döneminin son performans yılı 2019 hedefine ulaşılmıştır. 2015, 2016, 2017 ve 2018 mali yılları için hazırladığımız ve kurumumuzun resmi internet sitesinde kamuoyuna sunduğumuz performans programları ve faaliyet raporlarında bu durum açıkça gösterilmiştir. Plan döneminin tamamlanmasına 1 yıl kala Cumhurbaşkanlığı Hükümet Sistemine geçilmesinden dolayı 2018/16 sayılı Genelge uyarında stratejik planın yenilenmesi zarurieti doğduğundan 2019 Mali Yılı Performans Programı hazırlanamamış, 2019 yılına ait performans göstergelerinin gerçekleşme durumları tespit edilememiştir.

Önceki plan döneminde “Eğitim Öğretim” teması kapsamındaki hedeflerde “Öğrenci başarısını her yıl bir önceki yıla göre en az %1 arttırmak.” ve benzeri göstergeler yer almaktadır. “Fiziki Şartlar” teması kapsamındaki hedeflerde “Binanın genel bakım ve onarım işlerini yapmak, okul bahçesine yemekhane binasını yapmak, dış cephe boyasını yapmak, sınıf kapılarını yapmak.” ve benzeri göstergelere yer verilmiştir. “Mali Kaynaklar” teması kapsamındaki hedeflerde “Okulun sahip olduğu araç-gereç, donanım ve kaynakları tasarruflu kullanmak, öğrencilere tasarruflu olma bilincini kazandırmak için çalışmalar yapmak” ve benzeri göstergelere yer verilmiştir. Plandaki hedefler, paydaşlarla yapılan görüşmelerden ortaya çıkan sonuçlara göre belirlenmiştir.

2019- 2023 Stratejik Planımızdaki hedefler önceki plan dönemine benzer olarak paydaşlarımızın beklentileri, kurumumuzun faaliyet alanları, ihtiyaçlar ve gelişim alanları ile MEB politikaları birlikte analiz edilerek belirlenmiştir. Bu analiz sonucunda belirlediğimiz hedeflerle, önceki plan dönemindeki hedefler benzerlik göstermektedir. Ve fakat gerek paydaşlarımızın beklentilerinin üst düzeyde olması, gerek beklentilerin çeşitliliği ve sayısı, gerekse içinde bulunduğumuz dönemin hassasiyetine binaen Müdürlüğümüz 2019–2023 döneminde vizyonunu geniş bir bakış açısıyla belirlemiştir. Bu nedenle her ne kadar benzer nitelikte hedefler belirlenmiş olsa da çeşitlilik ve sayı itibariyle 2019-2023 Stratejik Plan dönemi hedefleri, önceki plan dönemi hedeflerinden farklılık arz etmektedir.

c. Mevzuat Analizi

Tablo 1: Mevzuat Analizi

| Yasal Yükümlülük | Dayanak | Tespitler | İhtiyaçlar |
|--------------------------------------------------------------------------------------------------------------------------------------------------------------------------------------------------------------------------------------------------------------------------------------------------------------------------------------------------------------------------------------------------------------------------------------------------------------------------------------------------------------------------------------------------------------------------------------------------------------------------------------------------------------------------------------------------------------------------------------------------------------------------------------------------------------------------------|-----------------------------------------------------------------------------------------------------------------------------------------------------------------------------------------------------------------------------------------------------------------------------------------------------------------------------------------------------------------------------------------------------------------------------------------------------------------------------------------------------------------------------------------------------------------------------------------------------------------------------------------------------------------------------------------------------------------------------------------------------------------------------------------------------------------------------------------------------------------------------------------------------------------------------------------------------------------------|-----------------------------------------------------------------------------------------------------------------------------------------------------------------------------------------------------------------------------------------------------------------------------------------------------------------------------------------------------------------------------------------------------------------------------------------------------------------------------------------------------------------------------------------------------------------------------------------------------------------------------------------------------------------------------------------------------------------------------------------------------------------------------------------------------------------------------------------------------------------------------------------------------------------------------|-----------------------------------------------------------------------------------------------------------------------------------------------------------------------------------------------------------------------------------------------------------------------------------------------------------------------------------------------------------------------------------|
| <ul style="list-style-type: none">Müdürlüğümüz "Dayanak" başlığı altında sıralanan Kanun, Kanun Hükmünde Kararname, Tüzük, Genelge ve Yönetmeliklerdeki ilgili hükümleri yerine getirmekle mükelleftir.Müdürlüğümüz "eğitim-öğretim hizmetleri, insan kaynakları, halkla ilişkiler, fiziki ve mali destek hizmetleri, stratejik plan hazırlama, stratejik plan izleme-değerlendirme süreci iş ve işlemleri" faaliyetlerini yürütmektedir. Faaliyetlerimizden öğrenciler, öğretmenler, personel, yöneticiler ve öğrenci velileri doğrudan etkilenmektedir.Müdürlüğümüz resmi kurum ve kuruluşlar, sivil toplum kuruluşları ve özel sektörle mevzuat hükümlerine aykırı olmamak ve faaliyet alanlarını kapsamak koşuluyla protokoller ve diğer işbirliği çalışmalarını yürütme yetkisine haizdir | <ul style="list-style-type: none">T.C. Anayasası1739 Sayılı Millî Eğitim Temel Kanunu652 Sayılı MEB Teşkilat ve Görevleri Hakkındaki Kanun Hükmünde Kararname222 Sayılı Millî Eğitim Temel Kanunu (Kabul No: 5.1.1961, RG: 12.01.1961 / 10705-Son Ek ve Değişiklikler: Kanun No: 12.11.2003/ 5002, RG: 21.11.2003657 Sayılı Devlet Memurları Kanunu439 Sayılı Ek Ders Kanunu4306 Sayılı Zorunlu İlköğretim ve Eğitim Kanunu5018 sayılı Kamu Mali Yönetimi ve Kontrol KanunuMEB Personel Mevzuat BülteniMEB Millî Eğitim Müdürlükleri Yönetmeliği (22175 Sayılı RG Yayınlanan)Millî Eğitim Bakanlığı Rehberlik ve Psikolojik Danışma Hizmetleri Yönetmeliği26 Şubat 2018 tarihinde yayımlanan Kamu İdarelerinde Stratejik Planlamaya İlişkin Usul ve Esaslar Hakkındaki YönetmelikKöşk İlçe Millî Eğitim Müdürlüğü 2019-2023 Stratejik Planı | <ul style="list-style-type: none">Müdürlüğümüzün hizmet alanları çok çeşitlidir ve hedef kitlesi nicelik itibarıyla oldukça büyüktür. Farklı hizmet alanları ile ilgili diğer kamu kurum ve kuruluşlarıyla yapılan protokollerde, diğer kurumların tabi oldukları mevzuattaki farklılıklardan dolayı yetki çatışması yaşanmamaktadır. Fakat diğer kamu kurum ve kuruluşlarının faaliyet alanlarında eğitim-öğretim hizmetlerine yeteri kadar yer verilmediğinden, herhangi bir destek talebi gerçekleştirildiğinde mevzuata dayandırmada güçlük yaşamaktadırlar.Müdürlüğümüz hiçbir hizmetinde mevzuattaki hükümlere aykırı davranmamaktadır. Tüm hizmetler mevzuat çerçevesinde gerçekleştirilmektedir. Fakat mevzuata aykırı olmamak koşuluyla eğitim faaliyetlerimiz, eğitim hizmetinin verildiği bölgenin ekonomik, sosyal, ekolojik, jeolojik vb. dinamikleri dikkate alınarak yürütülmektedir. | <ul style="list-style-type: none">Öğrencilerimizin akademik ve sosyal becerilerinin geliştirilmesi, öğretmen ve yöneticilerimizin mesleki gelişimlerine destek sağlanması diğer kurumlarla işbirliği yapılması gerekmektedir. Bu işbirliği kapsamında diğer kurumların mevzuatının eğitim hizmetlerine yeteri kadar yer verecek şekilde düzenlenmesi gerekmektedir. |

d. Üst Politika Belgeleri Analizi

Tablo 2: Üst Politika Belgeleri Analizi

| Üst Politika Belgesi | İlgili Bölüm/Referans | Verilen Görev/İhtiyaçlar |
|-----------------------------------------------------------------------------------------------------------------------|-----------------------------------------------------------------------------|--------------------------------------------------------------------------------------------------------------------------------------------|
| 5018 sayılı Kamu Mali Yönetimi ve Kontrol Kanunu | <ul style="list-style-type: none">9. Madde,41. Madde | Kurum Faaliyetlerinde bütçenin etkin ve verimli kullanımı Stratejik Plan Hazırlama Performans Programı Hazırlama Faaliyet Raporu Hazırlama |
| 30344 sayılı Kamu İdarelerinde Stratejik Plan Hazırlamaya İlişkin Usul ve Esaslar Hakkında Yönetmelik (26 Şubat 2018) | Tümü | 5 yıllık hedefleri içeren Stratejik Plan hazırlanması |
| Kamu İdareleri İçin Stratejik Plan Hazırlama Kılavuzu (26 Şubat 2018) | Tümü | 5 yıllık hedefleri içeren Stratejik Plan hazırlanması |
| 2018/16 sayılı Genelge, 2019-2023 Stratejik Plan Hazırlık Çalışmaları (18 Eylül 2018) | Tümü | 2019-2023 Stratejik Planının Hazırlanması |
| MEB 2019-2023 Stratejik Plan Hazırlık Programı (18 Eylül 2018) | Tümü | 2019-2023 Stratejik Planı Hazırlama Takvimi |
| MEB 2019-2023 Stratejik Planı | Tümü | MEB Politikaları Konusunda Taşra Teşkilatına Rehberlik |
| Aydın İl MEM 2019-2023 Stratejik Planı | Tümü | MEB Politikaları Konusunda Taşra Teşkilatına Rehberlik |
| Köşk İlçe MEM2019-2023 Stratejik Planı | Tümü | MEB Politikaları Konusunda Taşra Teşkilatına Rehberlik |

e. Faaliyet Alanları ile Ürün ve Hizmetlerin Belirlenmesi

Tablo 3: Faaliyet Alanı - Ürün/Hizmet Listesi

| Faaliyet Alanı | Ürün/Hizmetler |
|---------------------------------------------------|---------------------------------------------------------------------------------------------------------------------------------------------------------------------------------------------------------------------------------------------------------------------------------------------------------------------------------------------------------------------------------------------------------------------------------------------------------------------------------------------------------------------------------------------------------------------------------------------|
| A- Eğitim-Öğretim Hizmetleri | <ol style="list-style-type: none">1. Eğitim-öğretim iş ve işlemleri2. Ders Dışı Faaliyet iş ve işlemleri3. Anma ve Kutlama Programlarının Yürütülmesi4. Yarışmaların Düzenlenmesi ve Değerlendirilmesi İşleri5. Sosyal, Kültürel, Sportif Etkinliklerle İlgili Organizasyon6. Zümre Toplantılarının Planlanması ve Yürütülmesi7. Okul Kayıt Bölgeleri İşlemleri8. Öğrencileri Sınavlara Hazırlama ve Yetiştirme Kurs İşlemleri |
| B- Yaygın Eğitim Hizmetleri | <ol style="list-style-type: none">1. Beceri ve Hobi Kursları Açılış Onay İşlemleri2. Okullar Hayat Olsun Projesi İle İlgili İşlemler3. DYK Açılış ve Onay İşlemleri |
| C- Strateji Geliştirme, Ar-Ge Faaliyetleri | <ol style="list-style-type: none">1. Stratejik Planlama İşlemleri2. Performans Programı ve Faaliyet Raporu Hazırlama3. İhtiyaç Analizlerinin Yapılması4. Eğitime İlişkin İstatistiklerin Tutulması5. AR-GE Çalışmaları6. Projeler Koordinasyon İşlemleri7. Eğitimde Kalite Yönetimi Sistemi (EKYS) İşlemleri8. Ar-Ge Faaliyetleri Kapsamında Öğretmenlerin Eğitim İhtiyacının Giderilmesi |
| D- İnsan Kaynaklarının Gelişimi | <ol style="list-style-type: none">1. Personel Özlük İşlemleri2. Norm Kadro İşlemleri3. Hizmetçi Eğitim Faaliyetleri4. Atama ve Yer Değiştirme İşlemleri |
| E- Fiziki ve Mali Destek | <ol style="list-style-type: none">1. Sistem ve Bilgi Güvenliğinin Sağlanması2. Ders Kitapları ile Eğitim Araç-Gereç Temini ve Dağıtımı3. Taşınır Mal İşlemleri4. Okul Kantin İşlemleri5. Temizlik, Güvenlik, Isıtma, Aydınlatma ve Ulaştırma Hizmetleri6. Satın Alma ve Tahakkuk Hizmetleri7. Evrak Kabul, Yönlendirme Ve Dağıtım İşlemleri8. Arşiv Hizmetleri9. Sivil Savunma İşlemleri10. Enerji Yönetimi ile İlgili Çalışmalar11. Bütçe İşlemleri (Ödenek Talepleri, Aktarımlar) |
| F-Denetim ve Rehberlik | <ol style="list-style-type: none">1. Okul/Kurumların Teftiş ve Denetimi2. Öğretmenlere Rehberlik ve İşbaşında Yetiştirme Hizmetleri3. Ön İnceleme, İnceleme ve Soruşturma Hizmetleri |
| G-Halkla İlişkiler | <ol style="list-style-type: none">1. Bilgi Edinme Başvurularının Cevaplanması2. Protokol İş ve İşlemleri3. Basın, Halk ve Ziyaretçilerle İlişkiler4. Özel Büro Hizmetleri |

f. Paydaş Analizi

Kurumumuzun faaliyet alanları dikkate alınarak, kurumumuzun faaliyetlerinden yararlanan, faaliyetlerden doğrudan/dolaylı ve olumlu/olumsuz etkilenen veya kurumumuzun faaliyetlerini etkileyen paydaşların (kişi, grup veya kurumlara) tespiti için bir dizi toplantı düzenlenmiştir. Bu toplantılarda Stratejik Plan Hazırlama Ekibi “beyin fırtınası, tartışma, örnek” olay yöntemlerini kullanarak öncelikle paydaşlar, ardından bu paydaşların türü (iç paydaş/dış paydaş) belirlemiştir.

Paydaşların Tespiti

Tablo 3: Paydaşların Tespiti

| Paydaş Adı | İç Paydaş | Dış Paydaş |
|------------------------------------------------|-----------|------------|
| Aydın İl Milli Eğitim Müdürlüğü | | √ |
| Köşk Kaymakamlığı | | √ |
| İlçe MEM Üst Yönetici | √ | |
| Okul ve Kurumlarda Görevli Öğretmenler | √ | |
| Okul/Kurum Yöneticileri | √ | |
| Temel Eğitim ve Ortaöğretim Öğrencileri | √ | |
| Temel Eğitim ve Ortaöğretim Öğrenci Velileri | √ | |
| Köşk İlçe Sağlık Müdürlüğü | | √ |
| Köşk İlçe Emniyet Müdürlüğü | | √ |
| Köşk Gençlik Hizmetleri ve Spor İlçe Müdürlüğü | | √ |
| İlçe Milli Eğitim Müdürlüğü Personeli | √ | |

Paydaşların Önceliklendirilmesi

Stratejik Plan Hazırlama Ekibi, paydaşların ve paydaş türlerinin belirlenmesinin ardından paydaşların önem derecesi, etki derecesi ve önceliğini tespit etmiştir. Paydaşların önceliklendirilmesi, etki ve önemlerinin tespit edilmesinde Kamu İdareleri İçin Stratejik Plan Hazırlama Kılavuzunda (26 Şubat 2018) belirtilen Paydaş Etki/Önem Matrisi tablosundan (Tablo 7) yararlanılmıştır.

Tablo 4: Paydaşların Önceliklendirilmesi

| Paydaş Adı | İç Paydaş | Dış Paydaş | Önem Derecesi | Etki Derecesi | Önceliği |
|--------------------------------------------------|-----------|------------|---------------|---------------|----------|
| Aydın İl Milli Eğitim Müdürlüğü | | √ | 5 | 5 | 5 |
| Köşk Kaymakamlığı | | √ | 5 | 5 | 5 |
| İlçe MEM Üst Yönetici | √ | | 5 | 5 | 5 |
| Okul ve Kurumlarda Görevli Öğretmenler | √ | | 5 | 5 | 5 |
| Okul/Kurum Yöneticileri | √ | | 5 | 5 | 5 |
| Temel Eğitim ve Ortaöğretim Öğrencileri | √ | | 5 | 5 | 5 |
| Temel Eğitim ve Ortaöğretim Öğrenci Velileri | √ | | 4 | 4 | 4 |
| Köşk İlçe Sağlık Müdürlüğü | | √ | 2 | 2 | 2 |
| Köşk İlçe Emniyet Müdürlüğü | | √ | 2 | 2 | 2 |
| Köşk Gençlik Hizmetleri ve Spor İlçe Müdürlüğü | | √ | 2 | 2 | 2 |
| İlçe Milli Eğitim Müdürlüğü Personeli | √ | | 3 | 3 | 3 |
| Önem Derecesi: 1, 2, 3 gözet; 4,5 birlikte çalış | | | | | |
| Etki Derecesi: 1, 2, 3 İzle; 4, 5 bilgilendir | | | | | |
| Önceliği: 5= Tam; 4=Çok; 3=Orta; 2=Az; 1=Hiç | | | | | |

Paydaşların Değerlendirilmesi

Paydaş Analizi kapsamında Stratejik Plan Hazırlama Ekibi; Müdürlüğümüzün sunduğu ürün/hizmetlerinin hangi paydaşlarla ilgili olduğu, paydaşların ürün/hizmetlere ne şekilde etki ettiği ve paydaş beklentilerinin neler olduğu gibi durumları değerlendirerek Paydaş Ürün/Hizmet Matrisi hazırlamıştır.

Tablo 5: Paydaş - Ürün/Hizmet Matrisi

| | Ürün/Hizmet Numarası | Aydın İ MEM | Köşk Kaymakamlığı | İlçe MEM ÜstYönetici | Öğretmenler | Yöneticiler | Öğrenciler | ÖğrenciV elleri | İlçeSağlıkMüd. | İlçeEmniyetMüd. | Köşk G. Hiz. Spor İl Müd. | İl ve İlçe MEM Personeli |
|-------------------------------------------|----------------------|-------------|-------------------|----------------------|-------------|-------------|------------|-----------------|----------------|-----------------|---------------------------|--------------------------|
| A -Eğitim Öğretim Faaliyetleri | 1 | √ | √ | √ | √ | √ | √ | √ | | | | √ |
| | 2 | √ | | √ | √ | √ | √ | √ | | | | |
| | 3 | √ | √ | √ | | √ | | | | | | |
| | 4 | √ | | √ | | √ | | | | | | |
| | 5 | √ | | √ | √ | √ | √ | √ | √ | √ | √ | |
| | 6 | √ | | √ | √ | √ | | | | | | |
| | 7 | √ | √ | √ | √ | √ | | √ | | | | |
| | 8 | √ | | √ | √ | √ | √ | √ | | | | |
| B-Yaygın Eğitim Faaliyetleri | 1 | √ | | √ | | √ | | √ | | | | |
| | 2 | √ | | √ | | | | √ | | | | |
| | 3 | | | √ | √ | √ | √ | √ | | | | |
| C-Strateji Geliştirme, Ar-Ge Faaliyetleri | 1 | √ | √ | √ | | √ | | | | | | |
| | 2 | √ | √ | √ | | | | | | | | |
| | 3 | √ | √ | √ | | | | | | | | |
| | 4 | √ | | √ | √ | √ | | | | | | |
| | 5 | √ | | √ | √ | √ | √ | √ | √ | √ | √ | |
| | 6 | √ | | √ | √ | √ | | | | | | |
| | 7 | √ | | √ | √ | √ | | | | | | |
| | 8 | √ | | √ | √ | √ | | | | | √ | |
| D-İnsan Kaynakları Gelişimi | 1 | √ | √ | √ | √ | √ | | | | | | √ |
| | 2 | √ | √ | √ | √ | √ | | | | | | √ |
| | 3 | √ | √ | √ | √ | √ | | | | | | √ |
| | 4 | √ | √ | √ | √ | √ | | | | | | √ |
| E-Fiziki ve Mali Destek | 1 | √ | | √ | | | | | | √ | | |
| | 2 | √ | | √ | | √ | √ | √ | | | | |
| | 3 | √ | | √ | | √ | | | | | | |
| | 4 | √ | | √ | | | | | | | | |
| | 5 | √ | | √ | | | | | | | | |
| | 6 | √ | | √ | | √ | √ | √ | √ | | | |
| | 7 | √ | | √ | √ | √ | | | | | | |
| | 8 | √ | | √ | | √ | √ | | √ | √ | | √ |
| | 9 | √ | | √ | | | | | | | | |
| | 10 | √ | | √ | | √ | | | | | | |
| | 11 | √ | | √ | | | | | | | | |
| G-Denetim ve Rehberlik | 1 | √ | | √ | √ | √ | | | | | | √ |
| | 2 | √ | | √ | √ | √ | | | | | | |
| | 3 | √ | | √ | √ | √ | | | | | | √ |
| H-Halkla İlişkiler | 1 | √ | √ | √ | √ | √ | | √ | | | | √ |
| | 2 | √ | √ | √ | | √ | | √ | | | | |
| | 3 | √ | √ | √ | | | | √ | | | | |
| | 4 | √ | | √ | | | | | | | | |

Paydaş Görüşlerinin Alınması ve Değerlendirilmesi

Paydaş Analizi kapsamında, paydaş görüşlerinin alınması çalışmalarında farklı yöntemler izlenmiştir. 100. Yıl Atatürk Ortaokulu Strateji Geliştirme Kurulu ve Stratejik Plan Hazırlama Ekibi üyeleri ile yüz yüze görüşme, toplantı ve eğitim faaliyetleri gerçekleştirmiştir. Öğrenci, öğretmen, personel, yönetici ve velilerden oluşan paydaşlarımıza, okulumuzun faaliyetlerini kapsayan konularda “kapalı uçlu, çoktan seçmeli, birden çok seçenekli, yönlendirici” türde 14 sorudan oluşan “100. Yıl Atatürk Ortaokulu 2019–2023 Stratejik Planı İç Paydaş Anketi” düzenlenecektir. Anket soruları okulumuz “Anket Değerlendirme Kurulu” tarafından

onaylandıktan sonra uygulanmıştır. Anket sonuçları nicel olarak değerlendirilmiştir. Köşk Kaymakamlığı başta olmak üzere kamu kurum ve kuruluşları, yerel kuruluşlar, sivil toplum kuruluşları vb. dış paydaşlarımızın yöneticileriyle yüz yüze görüşme şeklinde mülakatlar gerçekleştirilmiş, beklenti ve önerileri alınmıştır. Yüz yüze mülakatlardan elde edilen sonuçlar nitel olarak değerlendirilmiştir. Paydaşlarımızın tamamının görüşlerinin alınması ve değerlendirilmesi çalışmaları Stratejik Plan Hazırlama Ekibi Başkanı, Ekip Koordinatörü ve ekip içerisinde görevlendirilecek üye veya üyeler tarafından Stratejik Plan Hazırlama Okul Çalışma takvimine uygun olarak gerçekleştirilmiştir.

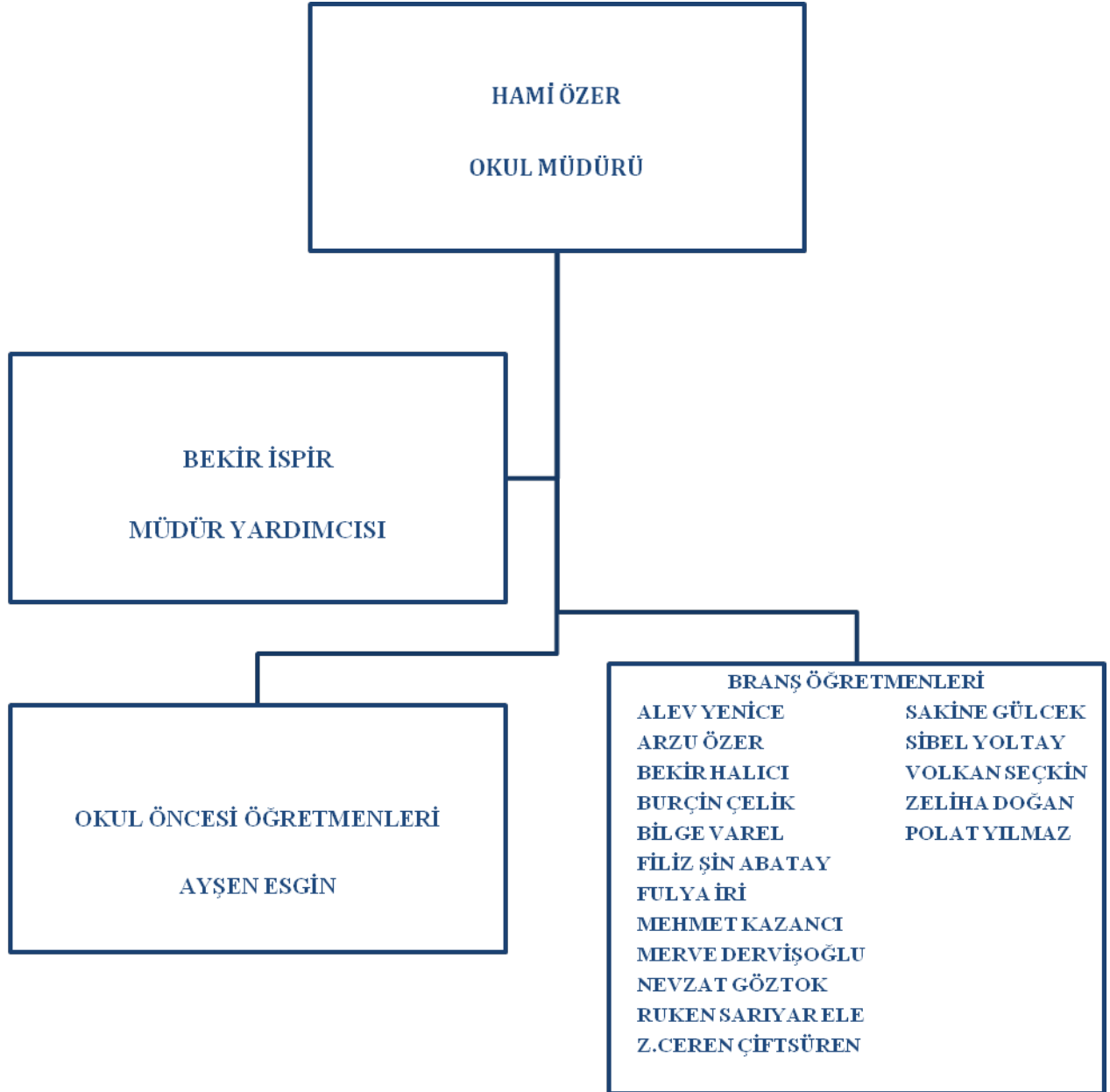
Tablo 6: Paydaş Görüşlerinin Alınmasına İlişkin Çalışmalar

| Paydaş Adı | Yöntem | Sorumlu | Çalışma Tarihi | Raporlama ve Değerlendirme Sorumlusu |
|------------------------------------------------|-------------------|-----------------------------|-----------------------|--------------------------------------|
| Köşk Kaymakamlığı | Mülakat | S. P. Ekip Bşk. | 12.09.2018 | S.P. Ekibi |
| İlçe MEM Üst Yönetici | Mülakat, Toplantı | S. P. Ekip Bşk. | 11.09.2018 | S.P. Ekibi |
| Okul ve Kurumlarda Görevli Öğretmenler | Anket | S. P. Koordinatörü | 3-7.09.2018 | S.P. Ekibi |
| Okul/Kurum Yöneticileri | Anket, Toplantı | S. P. Koordinatörü | 3-7.09.2018 | S.P. Ekibi |
| Temel Eğitim ve Ortaöğretim Öğrencileri | Anket | S. P. Koordinatörü | 3-7.09.2018 | S.P. Ekibi |
| Temel Eğitim ve Ortaöğretim Öğrenci Velileri | Anket | S. P. Koordinatörü | 3-7.09.2018 | S.P. Ekibi |
| Köşk İlçe Sağlık Müdürlüğü | Mülakat | S. P. Ekibi | 15.09.2018 | S.P. Ekibi |
| Köşk İlçe Emniyet Müdürlüğü | Mülakat | S. P. Ekibi | 16.09.2018 | S.P. Ekibi |
| Aydın Adnan Menderes Üniversitesi | Mülakat | S. P. Ekibi | 17.09.2018 | S.P. Ekibi |
| Köşk Gençlik Hizmetleri ve Spor İlçe Müdürlüğü | Anket, Toplantı | S. P. Ekip Bşk., Ekip Koor. | 3-12.09.2018 | S.P. Ekibi |
| İlçe Milli Eğitim Müdürlüğü Personeli | Mülakat | S. P. Ekibi | 18.09.2018 | S.P. Ekibi |
| Köşk Kaymakamlığı | Mülakat | S. P. Ekibi | 19.09.2018 | S.P. Ekibi |
| İlçe MEM Üst Yönetici | Anket, Toplantı | S. P. Ekip Koor. | 26.09.2018-12.10.2018 | S.P. Ekibi |

g. Kuruluş İçi Analiz

İnsan Kaynakları Yetkinlik Analizi

Şekil 2: Teşkilat Şeması



Tablo 7: Okul Yönetici Sayıları

| YÖNETİCİ SAYILARI | | | |
|------------------------------------------------------------------------------------------------------------------------------------------------------------------------|-------|---------------------|------------------|
| | Müdür | Müdür Başyardımcısı | Müdür Yardımcısı |
| Norm | 1 | - | 1 |
| Mevcut | 1 | - | 1 |
| Anaokulu Ortaokul ve Liselerde 100 ila 500 öğrencisi bulunan kurumlarda 1 Müdür Yardımcısı İlkokullarda 100 ila 600 öğrencisi bulunan kurumlarda 1 Müdür Yardımcısı | | | |

Tablo 8: Öğretmen, Öğrenci, Derslik Sayıları

| SIRA | ÖĞRENCİ-ÖĞRETMEN-DERSLİK BİLGİLERİ | SAYI |
|------|--------------------------------------|------|
| 1 | Öğrenci Sayısı | 226 |
| 2 | Öğretmen Sayısı | 18 |
| 3 | Derslik Sayısı | 16 |
| 4 | Derslik Başına Düşen Öğrenci Sayısı | 14 |
| 5 | Öğretmen Başına Düşen Öğrenci Sayısı | 15 |

Tablo 9: Branş Bazında Öğretmen Norm, Mevcut, İhtiyaç Sayıları

| Sıra | Branş | Norm | Mevcut | İhtiyaç |
|------|------------------------------|------|--------|---------|
| 1 | Türkçe | 3 | 3 | - |
| 2 | Matematik | 3 | 2 | 1 |
| 3 | Fen Bilimleri | 2 | 2 | - |
| 4 | Sosyal Bilgiler | 2 | 2 | - |
| 5 | Yabancı Dil | 2 | 2 | - |
| 6 | Din Kültürü ve Ahlak Bilgisi | 1 | - | 1 |
| 7 | Görsel Sanatlar | 1 | 1 | - |
| 8 | Müzik | 1 | 1 | - |
| 9 | Beden Eğitimi | 1 | 1 | - |
| 10 | Teknoloji ve Tasarım | 1 | 1 | - |
| 11 | Bilişim Teknolojileri | 1 | 1 | - |
| 12 | Rehberlik | 1 | 1 | - |
| 13 | Anasınıfı | - | 1 | - |

Kurum Kültürü Analizi

Okulumuzda kurum kültürünün oluşturulması için iş ve işlemlerde branşlar arası koordinasyon sağlanmaktadır. Yüz yüze görüşmelerle veya toplantılarla yapılacak iş ve işlemlerin salahiyeti için fikir telakkisinde bulunmaktadır. Kurumda görevli personel, katıldığı hizmetiçi eğitimlere, ilgi ve yeteneklerine göre belirlenmektedir. Okulumuzda görevli müdür yardımcısı, öğretmenler ve hizmetli personeli arasında hiyerarşik bir sistem olmakla birlikte gerek yöneticiler gerekse personel arasında yatay iletişim mevcuttur. Her çalışanın fikirlerini rahatlıkla ifade edebileceği şekilde koordinasyon mekanizması oluşturulmuştur. Yönetici ve personelimizin mesleki yetkinliklerinin geliştirilmesi için hizmetiçi eğitim faaliyetlerine katılımları teşvik edilmektedir. Stratejik Yönetim Sürecinde karar alma mekanizması işletilirken iç ve dış paydaşların görüşleri dikkate alınmaktadır. Müdürlüğümüz çalışmalarına etki düzeyleri ve önemleri değerlendirilerek beklenti ve öneriler, karar alma

mekanizmasına dâhil edilmektedir. Çalışmalar kurgulanırken dönemsel, çevresel, sosyolojik ve benzeri değişkenler dikkate alınmakta, sorunların çözümü ve ihtiyaçların giderilmesi amacıyla yapılan çalışmalarda bu değişkenler değerlendirilmektedir. Stratejik plan hazırlanması çalışmaları kapsamında yapılan tüm faaliyetler Okul Müdürümüzün bilgileri ve tensipleri dâhilinde yürütülmektedir. Sürecin her aşamasında bilgi almakta, öneri ve beklentilerini sürece dâhil etmektedir. Okul Müdürünün süreç hakkında gösterdiği duyarlılık, tüm öğretmen ve personele yansımaktadır. Önceki dönemlere nazaran kurumumuz genelinde Stratejik Planlama çalışmalarında azami seviyede gayret ve duyarlılık göze çarpmaktadır. Ancak stratejik planlama ve izleme-değerlendirme çalışmaları başta olmak üzere “Stratejik Yönetim Süreci” ile ilgili iş ve işlemleri koordine edecek nitelikte personelin yeterli sayıda bulunmaması, bu konudaki ihtiyacın giderilmesi zorunluluğunu ortaya koymaktadır.

Fiziki Kaynak Analizi

Tablo 10: Okulumuzun Fiziki Kaynakları

| Sıra | Kullanım Alanı/Türü | Bina Sayısı (Tahsisli Binalar Dâhil) | Kapasite Durumu (Yeterli/Yetersiz) |
|------|---------------------------|-----------------------------------------|---------------------------------------|
| 1 | Hizmet Binası | 1 | Yeterli |
| 2 | İhata Duvarı | 1 | Yetersiz |
| 3 | Güvenlik Kamerası Sistemi | 1 | Yeterli |
| 4 | Halı Saha | 1 | Yeterli |
| 5 | Çok Amaçlı Salon | 1 | Yeterli |

Teknoloji ve Bilişim Altyapısı Analizi

Okulumuzda Fatih Projesi kapsamında;

- FAZ II kapsamında toplam 18 “Etkileşimli Tahta” kurulumu gerçekleştirilmiş ve alt yapı çalışmaları tamamlanmıştır.
- FAZ II kapsamında 1 adet A3/A4 yazıcı dağıtımı ve kurulumu gerçekleştirilmiştir.
- Okulumuzda Eğitim Bilişim Ağı (EBA) kayıt oranları öğretmenlerde %95 (16 kullanıcı) Toplam kullanım süresi 207 saat, öğrencilerde %80 (180 kullanıcı) toplam kullanım süresi ise 573 saattir.
- Okulumuzda FATİH Projesi kapsamında yer alan çalışmaları yürütmek üzere 2018 yılı Eylül-Ocak dönemi için 1(bir) Fatih Projesi Bilişim Teknolojileri Rehber Öğretmeni görevlendirilmiştir.
- Fatih Projesi Kapsamında öğretmenlerin hizmetiçi eğitimleri için uzaktan eğitim olarak 2 adet kurs planlanmıştır.

Okulumuzda elektronik ortamda belge aktarım işlemleri DYS (Doküman Yönetim Sistemi) ile gerçekleştirilmektedir. Ayrıca İlçe Milli eğitim arasında DYS aracılığıyla yazışmalar yapılmaktadır.

Bakanlığımızın kurmuş olduğu MEBBİS vâsıtasıyla, kurumsal ve bireysel iş ve işlemlerin büyük bölümü, ayrıca personel ve öğrenci işlemlerini içeren, tek bir yapıda kurgulanmış modüller kullanılmaktadır.

Bununla beraber yerel düzeyde istatistikî verilerin elde edilmesi ve değerlendirilmesi amacıyla hazırlanmış olan e-istatistik sisteminin etkin kullanımı konusunda yasal bir dayanak bulunmaması, yerel düzeyde teknolojik altyapının zayıf yönünü oluşturmaktadır.

Mali Kaynak Analizi

Tablo 11: Tahmini Kaynaklar (TL)

Müdürlüğümüzün 2019-2023 döneminde kaynakları, uygulanmakta olan tasarruf tedbirleri de dikkati alınarak tahmin edilmiş ve tabloda sunulmuştur.

| KAYNAKLAR | Planın 1.yılı | Planın 2.yılı | Planın 3.yılı | Planın 4.yılı | Planın 5.yılı | Toplam Kaynak |
|--------------------------------------------------------|-----------------|-----------------|-----------------|-----------------|-----------------|------------------|
| Bütçe Dışı Fonlar (Okul Aile Birliği) | 5.000 TL | 6.000 TL | 7.000 TL | 8.000 TL | 9.000 TL | 35.000 TL |
| Diğer (Ulusal ve Uluslararası Hibe Fonları vb.) | | | | | | |
| TOPLAM | 5.000 TL | 6.000 TL | 7.000 TL | 8.000 TL | 9.000 TL | 35.000 TL |

h. GZFT Analizi

Tablo 12: GZFT Listesi

| İç Çevre | | Dış Çevre | |
|---------------------------------------------------------------------------------------------------------------------------------------------------------------------------------------------------------------------------------------------------------------------------------------------------------------------------------------------------------------------------------------------------------------------------------------------------------------------------------------------------------------------------------------------------------------------------------------------------------------------------------------------------------------------------------------------------------------------------------------------------------------------------------------------------------------------------------------------------------------------------------------------------------|---------------------------------------------------------------------------------------------------------------------------------------------------------------------------------------------------------------------------------------------------------------------------------------------------------------------------------------------------------------------------------------------------------------------------------------------------------------------------------------------------------------------|----------------------------------------------------------------------------------------------------------------------------------------------------------------------------------------------------------------------------------------------------------------|------------------------------------------------------------------------------------------------------------------------------------------------------------------------------------------------------------------------------------------------------------------------------------------------------------------------------------------------------------------------------------------------------------------------------------------------------------------------------------------------------------------------------------------------------------------------------------------------------------------------------------------------------------------------------------------------------------------------------------------------------------------------------------------------------------------------|
| Güçlü yönler | Zayıf yönler | Fırsatlar | Tehditler |
| 1-Yenilikçi,değişime ve gelişime açık,birbiriyle uyumlu öğretmen kadrosu 2-Okul yönetimi ve çalışanlar arasındaki iletişimin sıcak ve güçlü olması 3-Okul içinde işbirliği ve takım çalışmasının olması 4-Okul kültürünün gelişmiş olması 5-Sosyal faaliyetlere katılım oranının yüksek olması 6-Sosyal faaliyetlerin idarece desteklenmesi 7-Sosyal faaliyetlerdeki okul başarısının yüksek olması 8-Fen laboratuvarı ve Bilişim Sınıflarının etkin kullanımı 9-Bilim,sanat ve akademik alanlarda düzenlenen yerel ve ulusal proje yarışmalarına katılımın yüksek olması 10-Sınıf mevcutlarının standartlara uygun olması 11-Proje geliştirme çabalarına önem verilmesi 12-Mesaj sistemi ile paydaşlarla kolayca iletişim kurulabilmesi 13-Diğer kurum ve kuruluşlarla işbirliği yapılabilmesi 14-AB projeleri ve diğer projeler için ciddi çalışmaların olması | 1-Teknolojik araç-gereçlerin eskiliği ve eksikliği 2- Merkezi sınavlara gereken önemin verilmemesi 3-Okul kütüphanesinin olmaması 6-Okul bahçesinde yeterli yeşil alan olmaması 5-Okul binasının fiziksel olarak ihtiyaca cevap verememesi 6-Okul güvenliğinin (bahçe duvarı) yetersizliği 7-Ders araç gereçlerinin yetersizliği 8-Sivil Toplum Kuruluşları ile çalışmaların yapılmaması ve toplulma kaynaşmada yetersiz kalınması 9-Soyunma odalarının olmaması 10-Atölyelerin olmaması | 1-Öğrenci sayının yeterli olması 2-Yeterli sayıda kadrolu öğretmen olması 3-Bütün branş öğretmenlerinin olması 4-Ulaşımın kolay olması 5-Bahçe dersleri için iklimin elverişli olması 6-Gezi, piknik ve uygulama alanlarına okulun yakın olması | 1-Öğrencilerin akademik başarıya önem vermemesi 2-Öğrencilerin ve velilerin eğitime bakış açısı 3-Kaynaştırma öğrencilerinin fazlalığı ve ailelerin bunu kabul etmek istememesi 4-Okul dışında çocukların etkileşimde olduğu bireylerin öğrencilere olumsuz örnek teşkil etmesi 5-Rol model eksikliği 6-Yasak sınırlılıklar 7-Sınıf geçme ve sınav yönetmeliği 8-Norm kadro doldurmak için branş değişikliklerinin yapılması 9-Velilerin sosyokültürel ve ekonomik yönden zayıf olması 10-Velilerin ilgili ve duyarlı olmaması 11-Okulun çok göç alan bir bölgede olması 12-Parçalanmış aile oranının ve bu durumdan olumsuz yönde etkilenmiş öğrenci sayısının fazlalığı 13-Okul Aile Birliği'nin yeterli desteği vermemesi 14-Okulun çevreden yeterli maddi desteği alamaması |

i. Tespitler ve İhtiyaçların Belirlenmesi

Tablo 13: Tespitler ve İhtiyaçlar

| DURUM ANALİZİ AŞAMALARI | TESPİTLER/ SORUN ALANLARI | İHTİYAÇLAR/ GELİŞİM ALANLARI |
|------------------------------------------------------|-----------------------------------------------------------------------------------------------------------------------------------------------------------------------------------------------------|-------------------------------------------------------------------------------------------------------------------------------------------------------------------------------------------------------------------------|
| Uygulanmakta Olan Stratejik Planın Değerlendirilmesi | <ul style="list-style-type: none">Hedeflerin paydaş beklentilerini tam olarak ifade edecek şekilde ihtiyaçları karşılayacak sayıda olmaması | <ul style="list-style-type: none">Hedeflerin, stratejik planda yer alan analizlerin tamamı değerlendirilerek, içerik ve sayı bakımından iyi ifade edilmesi |
| Mevzuat Analizi | <ul style="list-style-type: none">Diğer kuruluşlarla işbirliği gerektiren çalışmalarda, kurum ve kuruluşların mevzuat farklılığından kaynaklanan sorunlar | <ul style="list-style-type: none">Diğer kuruluşlardüzenlenenprotokollerdemevzuatlabirliktekurumu muzunmevcutdurumuvekuruluşpolitikalarının birlikte değerlendirilmesi |
| Üst Politika Belgeleri Analizi* | | <ul style="list-style-type: none">Stratejik Plan Hazırlama, Performans Programı ve Faaliyet Raporu Hazırlama, Stratejik Yönetim Süreci ile ilgili diğer iş ve işlemler |
| Paydaş Analizi | <ul style="list-style-type: none">Paydaşların çeşitliliği ve paydaş kitlesinin nicel büyüklüğü,İdarenin sorumluluk veya yetki alanı dışında paydaş beklentilerinin bulunması | <ul style="list-style-type: none">Paydaşların idareden beklentilerinin faaliyet alanlarıyla uyumu sağlanmalı, plan döneminde kurumsal faaliyetler hakkında paydaşlara düzenli bilgilendirme yapılması |
| İnsan Kaynakları Yetkinlik Analizi | <ul style="list-style-type: none">Ulaşılabilir imkânlar ve doğal koşullar nedeni ile öğretmenlerin il merkezini veya belirli ilçeleri tercih etmeleri | <ul style="list-style-type: none">Atama ve yer değiştirme döneminde daha az tercih edilen ilçelerde öğretmenlere yönelik sosyal/kültürel faaliyetlere, motivasyon çalışmalarına daha fazla önem verilmesi |
| Kurum Kültürü Analizi | <ul style="list-style-type: none">Stratejik Yönetim Süreci ile ilgili iş ve işlemleri koordine edecek, nitelikli personel sayısının az olması | <ul style="list-style-type: none">Merkezi ve mahalli hizmetiçi eğitim faaliyetleri ile Stratejik Yönetim Süreci iş ve işlemlerini koordine edecek personel sayısının artırılması |
| Fiziki Kaynak Analizi | <ul style="list-style-type: none">Kurumumuzdaki fotokopi, yazıcı türü basım araçlarının sayısı, ihtiyaçların karşılanmasında yetersizdir | <ul style="list-style-type: none">Kurumumuz bünyesinde yürütülen eğitim-öğretim çalışmalarında öğrencilere fotokopiverilebilmesi için fotokopi ve yazıcı tahsis edilmesi |
| Teknoloji ve Bilişim Altyapısı Analizi | <ul style="list-style-type: none">Yerel düzeyde oluşturulan istatistik sisteminin etkin şekilde kullanılmaması | <ul style="list-style-type: none">Yerel istatistik sisteminin etkin şekilde kullanılması için gerekli yasal düzenlemelerin yapılması |
| Mali Kaynak Analizi | <ul style="list-style-type: none">Öngörülemeyen nedenlerden dolayı bütçede kesinti ihtimalinin yapılmasıUlusal ve uluslararası fonların hibe desteğini kısıtlaması | <ul style="list-style-type: none">Harcama planlamalarında mali kaynaklarda meydana gelecek öngörülemeyen değişikliklerin dikkate alınması |

* Üst politika belgeleri analizinde Tablo 2’ten yararlanılarak sadece ihtiyaçlar/gelişim alanları sütunu doldurulmuştur.

3. GELECEĞEBAKIŞ

a. Misyon, Vizyon ve Temel Değerler

MİSYONUMUZ;

Öğrencilerimizi Atatürk ilke ve inkılaplarına gönülden bağlı, bu milletin ferdi olmakтан gurur duyan, ana dilini ve en az bir yabancı dili etkin bir şekilde kullanabilen, bilimsel ve analitik düşünceye sahip, sosyal becerilerle donanmış ve etkin iletişim kurabilen, özgüveni tam, paylaşmayı bilen ve takım ruhunun önemine inanan bireyler olarak hayata hazırlamak,

VİZYONUMUZ;

Öğrencilerimizi akademik ve sosyal yönden çağdaş ve ulusal değerler doğrultusunda yetiştirerek, okulumuzu öğrencilerimizin düşlerinin bulunduğu eğitim, bilim ve kültür merkezi haline getirmek,

- *Genellik ve eşitlik*
- *Planlılık*
- *Ferdin ve toplumun ihtiyaçları*
- *Yönelme*
- *Eğitim Hakkı*
- *Fırsat ve İmkân Eşitliği*
- *Süreklilik*
- *Atatürk İnkılâp ve İlkeleri ve Atatürk Milliyetçiliği*
- *Demokrasi Eğitimi*
- *Laiklik*
- *Bilimsellik*
- *Karma Eğitim*
- *Okul ve ailenin işbirliği*
- *Her yerde Eğitim*

b. Stratejik Amaçlar

Tablo 14: Stratejik Amaçlar, Hedefler

| | |
|--------------------------|-----------------------------------------------------------------------------------------------------------------------------------------------------------------------------------------------------------------------------------------------------------------|
| AMAÇ 1 (A1) | Eğitim ve öğretime erişim oranlarını artırarak okulumuzun hedef kitlesini oluşturan her bireye ulaşmak |
| Hedef 1. 1 (H1.1) | Okulumuzda okullaşma oranını plan dönemi sonuna kadar % 100'e çıkarmak |
| Hedef 1. 2 (H1.2) | Özel eğitim ve rehberliğe ihtiyaç duyan öğrencilerin %100'üne ulaşarak, eğitim ve rehberlik gereksinimlerini karşılamak |
| AMAÇ 2 (A2) | Eğitim ve öğretim faaliyetlerinde ortaya çıkan sorunları proje tabanlı yöntemlerle çözüme ulaştırmak ve 21. yüzyıl becerileri ile bütünlüklü kaliteli eğitim hizmeti sunmak |
| Hedef 2. 1 (H2.1) | 2023 yılına kadar her öğrencimizin yerel, ulusal ve uluslararası düzeyde proje tabanlı bilimsel, teknolojik çalışmalardan en az 1'ine aktif katılımını sağlamak |
| Hedef 2. 2 (H2.2) | EBA kullanan öğrenci oranlarını %100'e, EBA kullanan öğretmen oranlarını %100'e çıkarmak |
| Hedef 2. 3 (H2.3) | Öğrencilerimizin sosyal ve duyuşsal gereksinimlerini karşılamak üzere en az 1 faaliyete katılımlarını sağlamak |
| Hedef 2. 4 (H2.4) | Öğretmen ve yöneticilerimizin mesleki gelişim taleplerini değerlendirerek her yönetici ve öğretmenimizin plan döneminin her yılında en az 3 hizmetçi eğitim faaliyetine katılımını sağlamak |
| Hedef 2. 5 (H2.5) | Merkezi sistem sınavlarının öncesinde ve sonrasında sınavlara katılan öğrencilerimizin eğitim, rehberlik ve danışmanlık ihtiyacını karşılamak, ilgi ve yeteneklerine uygun olarak alan, bölüm ve meslek seçiminde yönlendirme ve yönlendirme çalışmaları yapmak |
| AMAÇ 3 (A3) | Okulumuzun kapasitesini ve donanım altyapısını, genel ve özel ihtiyaçları karşılayacak nitelikte geliştirmek |
| Hedef 3. 1 (H3.1) | Güvenli ve sosyal bir okul ortamı oluşturmak için özel grupların ihtiyaçlarını da dikkate alarak fiziksel ortamların güvenlik ve hijyen standartlarını %100'e çıkarmak |
| Hedef 3. 2 (H3.2) | Kuruma dilekçe ve benzeri yollarla yapılan şikâyet sayısını 0'a indirmek. |

c. Stratejik Hedefler, Performans Göstergeleri, Stratejiler

Amaç 1 (A1) Eğitim ve öğretime erişim oranlarını artırarak okulumuzun hedef kitlesini oluşturan her bireye ulaşmak

Hedef 1.1 (H1.1) Okulumuzda okullaşma oranlarını plan dönemi sonuna kadar % 100'e çıkarmak

| HEDEFE İLİŞKİN GÖSTERGELER | | | | |
|----------------------------|--------------------------------------------|---------------|--------------|---------------|
| Sıra | Gösterge | Mevcut (2018) | Hedef (2023) | Sorumlu Birim |
| PG 1.1.1 | Okulumuz net okullaşma oranı | % 99,996 | % 100 | Okul İdaresi |
| PG 1.1.2 | 7 gün ve üzeri özürsüz devamsızlık oranı | % 4 | % 0 | Okul İdaresi |
| PG 1.1.3 | Sürekli devamsız öğrenci oranı | % 0,4 | % 0 | Okul İdaresi |
| PG 1.1.4 | Ortaokul sınıf tekrarı yapan öğrenci oranı | 0 | 0 | Okul İdaresi |

| A1 | Eğitim ve öğretime erişim oranlarını artırarak okulumuzun hedef kitlesini oluşturan her bireye ulaşmak | | | | | | | | |
|-------------------------|---------------------------------------------------------------------------------------------------------------------------------|---------------|--------|--------|--------|--------|------|----------------|-------------------|
| H1.1 | Okulumuzda okullaşma oranını plan dönemi sonuna kadar % 100'e çıkarmak | | | | | | | | |
| Performans Göstergeleri | Hedef Etkisi (%) | 2018 (MEVCUT) | 2019 | 2020 | 2021 | 2022 | 2023 | İzleme Sıklığı | Raporlama Sıklığı |
| PG 1.1.1 | 25 | 99,996 | 99,996 | 99,997 | 99,998 | 99,999 | 100 | 6 ay | 6 ay |
| PG 1.1.2 | 25 | 4 | 4 | 3 | 2 | 1 | 0 | 6 ay | 6 ay |
| PG 1.1.3 | 25 | 0,4 | 0,4 | 0,3 | 0,2 | 0,1 | 0 | 6 ay | 6 ay |
| PG 1.1.4 | 25 | 0 | 0 | 0 | 0 | 0 | 0 | 6 ay | 6 ay |
| Sorumlu Birim | Okul İdaresi | | | | | | | | |
| İşb. Yap. Kurumlar | Muhtarlık | | | | | | | | |
| Riskler | Veli iletişim ve adres bilgilerine ulaşamaması | | | | | | | | |
| Stratejiler | Muhtarlık ile işbirliğine geçilerek ailelere ulaşılacak Aile Ziyareti Projesi kapsamında veli ziyaretleri gerçekleştirilecek | | | | | | | | |
| Maliyet Tahmini | - | | | | | | | | |
| Tespitler | Çalışan anne babalar çocuklarının takibini yeterince yapamamaktadırlar. | | | | | | | | |
| İhtiyaçlar | Muhtarlıkla işbirliği, veli ziyaretleri | | | | | | | | |

Amaç 1 (A1)

Eğitim ve öğretime erişim oranlarını artırarak okulumuzun hedef kitlesini oluşturan her bireye ulaşmak

Hedef 1. 2 (H1.2)

Özel eğitim ve rehberliğe ihtiyaç duyan öğrencilerin %100'üne ulaşarak, eğitim ve rehberlik gereksinimlerini karşılamak

| HEDEFE İLİŞKİN GÖSTERGELER | | | | |
|----------------------------|-------------------------------------------------------------------------------------------------|---------------|--------------|---------------|
| Sıra | Gösterge | Mevcut (2018) | Hedef (2023) | Sorumlu Birim |
| PG 1.2.1 | Özel Eğitim Sınıfı Sayısı (Toplam) | 1 | 1 | Okul İdaresi |
| PG 1.2.2 | Destek Odası Sayısı (Toplam) | 1 | 1 | Okul İdaresi |
| PG 1.2.3 | Özel eğitim kapsamında tanılanmış öğrenci sayısı (Toplam) | 1 | 1 | Rehberlik |
| PG 1.2.4 | Resmî özel eğitim kurumlarından yararlanan öğrenci sayısı (Toplam) | 1 | 1 | Rehberlik |
| PG 1.2.5 | Okulda rehberlik servisinden faydalanan öğrenci sayısı | 110 | 226 | Rehberlik |
| PG 1.2.6 | Okulda rehberlik servisinden faydalanan veli sayısı | 70 | 215 | Rehberlik |
| PG 1.2.7 | Velilere yönelik düzenlenen faaliyet sayısı (kurs, seminer, eğitim, proje çalışmaları vb.) | 10 | 15 | Rehberlik |
| PG 1.2.8 | Velilere yönelik düzenlenen faaliyetlere katılan veli oranı | % 55 | % 80 | Rehberlik |
| PG 1.2.9 | TBM (Türkiye Bağımlılıkla Mücadele) Programı kapsamında eğitim verilen öğrenci sayısı | 226 | 226 | Rehberlik |
| PG 1.2.10 | TBM (Türkiye Bağımlılıkla Mücadele) Programı kapsamında eğitim verilen öğretmen sayısı | 14 | 18 | Rehberlik |
| PG 1.2.11 | TBM (Türkiye Bağımlılıkla Mücadele) Programı kapsamında eğitim verilen yardımcı personel sayısı | 1 | 1 | Rehberlik |
| PG 1.2.12 | TBM (Türkiye Bağımlılıkla Mücadele) Programı kapsamında eğitim verilen veli sayısı | 180 | 215 | Rehberlik |

| A1 | Eğitim ve öğretime erişim oranlarını artırarak okulumuzun hedef kitlesini oluşturan her bireye ulaşmak | | | | | | | | |
|-------------------------|--------------------------------------------------------------------------------------------------------------------------------------------------------------------------------------|---------------|------|------|------|------|------|----------------|-------------------|
| H1.2 | Özel eğitime ve rehberliğe ihtiyaç duyan öğrencilerin %100'üne ulaşarak, eğitim ve rehberlik gereksinimlerini karşılamak | | | | | | | | |
| Performans Göstergeleri | Hedef Etkisi (%) | 2018 (MEVCUT) | 2019 | 2020 | 2021 | 2022 | 2023 | İzleme Sıklığı | Raporlama Sıklığı |
| PG 1.2.1 | 15 | 1 | 1 | 1 | 1 | 1 | 1 | 6 ay | 6 ay |
| PG 1.2.2 | 15 | 1 | 1 | 1 | 1 | 1 | 1 | 6 ay | 6 ay |
| PG 1.2.3 | 15 | 1 | 1 | 1 | 1 | 1 | 1 | 6 ay | 6 ay |
| PG 1.2.4 | 15 | 1 | 1 | 1 | 1 | 1 | 1 | 6 ay | 6 ay |
| PG 1.2.5 | 5 | 110 | 133 | 156 | 179 | 202 | 226 | 6 ay | 6 ay |
| PG 1.2.6 | 5 | 100 | 123 | 146 | 169 | 192 | 215 | 6 ay | 6 ay |
| PG 1.2.7 | 5 | 10 | 11 | 12 | 13 | 14 | 15 | 6 ay | 6 ay |
| PG 1.2.8 | 5 | 55 | 60 | 65 | 70 | 75 | 80 | 6 ay | 6 ay |
| PG 1.2.9 | 5 | 226 | 226 | 226 | 226 | 226 | 226 | 6 ay | 6 ay |
| PG 1.2.10 | 5 | 14 | 15 | 16 | 17 | 18 | 18 | 6 ay | 6 ay |
| PG 1.2.11 | 5 | 1 | 1 | 1 | 1 | 1 | 1 | 6 ay | 6 ay |
| PG 1.2.12 | 5 | 180 | 187 | 194 | 201 | 208 | 215 | 6 ay | 6 ay |
| Sorumlu Birim | Okul İdaresi, Rehberlik | | | | | | | | |
| İşb. Yap. Birim(ler) | İlçe MEM | | | | | | | | |
| Riskler | "Özel eğitim" kavramı ile ilgili önyargılar Velilerin özel eğitim öğrencilerine yönelik çalışmaları reddetmesi Bağımlılık sorunu olan öğrenci ve velilerin ifşa olma kaygıları | | | | | | | | |
| Stratejiler | Özel eğitim ihtiyacı olan öğrenci velileriyle iletişime geçilerek faaliyetler hakkında bilgi verilecek. | | | | | | | | |
| Maliyet Tahmini | 1000 TL | | | | | | | | |
| Tespitler | Özel eğitime ihtiyacı olan öğrenci velilerinin ön yargılı olması. | | | | | | | | |
| İhtiyaçlar | Veli görüşmeleri. | | | | | | | | |

- Amaç 2 (A2)** Eğitim ve öğretim faaliyetlerinde ortaya çıkan sorunları proje tabanlı yöntemlerle çözüme ulaştırmak ve 21. yüzyıl becerileri ile bütünleşik kaliteli eğitim hizmeti sunmak
- Hedef 2.1 (H2.1)** 2023 yılına kadar her öğrencimizin yerel, ulusal ve uluslararası düzeyde proje tabanlı bilimsel, teknolojik çalışmalardan en az 1'ine aktif katılımını sağlamak

| HEDEFE İLİŞKİN GÖSTERGELER | | | | |
|----------------------------|--------------------------------------------------------------------------------------------------------------------------|---------------|--------------|---------------|
| Sıra | Gösterge | Mevcut (2018) | Hedef (2023) | Sorumlu Birim |
| PG 2.1.1 | TÜBİTAK 4006 proje başvuru sayısı | 20 | 25 | Okul İdaresi |
| PG 2.1.2 | TÜBİTAK 4006 proje kabul sayısı | 20 | 25 | Okul İdaresi |
| PG 2.1.3 | TÜBİTAK 4007 proje başvuru sayısı | 20 | 25 | Okul İdaresi |
| PG 2.1.4 | TÜBİTAK 4007 proje kabul sayısı | 20 | 25 | Okul İdaresi |
| PG 2.1.5 | Avrupa Komisyonu Tarafından Açılan Teklif Çağrılarına Başvuru Sayısı | 1 | 1 | Okul İdaresi |
| PG 2.1.6 | Uluslararası (diğer) projelere/yarışmalara yapılan başvurusayısı | 0 | 1 | Okul İdaresi |
| PG 2.1.7 | Ulusal (diğer) projelere/yarışmalara yapılan başvurusayısı | 0 | 1 | Okul İdaresi |
| PG 2.1.8 | Uluslararası (diğer) projelerde/yarışmalarda derece elde edilen başvurusayısı | 0 | 1 | Okul İdaresi |
| PG 2.1.9 | Ulusal (diğer) projelerde/yarışmalarda derece elde edilen başvurusayısı | 0 | 1 | Okul İdaresi |
| PG 2.1.10 | Erasmus+ Programlarına/Projelerine Katılan Öğretmen Sayısı | 5 | 10 | Okul İdaresi |
| PG 2.1.11 | Erasmus+ Arası Hareketlilik Programlarına/Projelerine Katılan Öğrenci Sayısı | 30 | 55 | Okul İdaresi |
| PG 2.1.12 | Erasmus+ Arası Hareketlilik Programlarına/Projelerine Katılan Yönetici Sayısı | 1 | 2 | Okul İdaresi |
| PG 2.1.13 | Erasmus+ bilgilendirme toplantılarına/egitimlerine katılan öğretmen sayısı | 6 | 11 | Okul İdaresi |
| PG 2.1.14 | Erasmus+ bilgilendirme toplantılarına/egitimlerine katılan yönetici sayısı | 1 | 2 | Okul İdaresi |
| PG 2.1.15 | E-twinning portalına kayıtlı öğretmen sayısı | 13 | 18 | Okul İdaresi |
| PG 2.1.16 | E-twinning portalında yürütülen proje sayısı | 10 | 15 | Okul İdaresi |
| PG 2.1.17 | E-twinning bilgilendirme toplantılarına/egitimlerine katılan öğretmen sayısı | 8 | 18 | Okul İdaresi |
| PG 2.1.18 | E-twinning bilgilendirme toplantılarına/egitimlerine katılan yönetici sayısı | 1 | 2 | Okul İdaresi |
| PG 2.1.19 | Müdürlük bünyesinde yerel düzeyde yürütülen proje sayısı | 2 | 4 | Okul İdaresi |
| PG 2.1.20 | Yerel/bölgesel/bakanlık projeleri konusunda eğitim alan yönetici sayısı | 1 | 2 | Okul İdaresi |
| PG 2.1.21 | Yerel/bölgesel/bakanlık projeleri konusunda eğitim alan öğretmen sayısı | 5 | 15 | Okul İdaresi |
| PG 2.1.22 | Bakanlık projelerine (Eğitimde Yenilikçilik Ödülleri vb.) başvuru sayısı | - | 1 | Okul İdaresi |
| PG 2.1.23 | Bilimsel ve teknolojik çalışmalar kapsamında düzenlenen (şenlik, sergi, yarışma) faaliyet sayısı | 1 | 2 | Okul İdaresi |
| PG 2.1.24 | STEM Eğitimi çalışmalarında düzenlenen eğitim faaliyetlerinden (seminer, kurs, konferans vb.) yararlanan personel sayısı | 5 | 15 | Okul İdaresi |
| PG 2.1.25 | STEM Eğitim Merkezlerinden yararlanan öğrenci sayısı | 226 | 226 | Okul İdaresi |
| PG 2.1.26 | Açılan STEM Atölyesi sayısı | 1 | 2 | Okul İdaresi |

| A2 | Eđitim ve đretim faaliyetlerinde ortaya ıkan sorunları proje tabanlı yntemlerle zme ulařtırmak ve 21. yzyıl becerileri ile btnleřik kaliteli eđitim hizmeti sunmak | | | | | | | | |
|-------------------------|-----------------------------------------------------------------------------------------------------------------------------------------------------------------------------|---------------|------|------|------|------|------|----------------|-------------------|
| H2.1 | 2023 yılına kadar her đrencimizin yerel, ulusal ve uluslararası dzeyde proje tabanlı bilimsel, teknolojik alıřmalardan en az 1'ine aktif katılımını sađlamak | | | | | | | | |
| Performans Gstergeleri | Hedefe Etkisi (%) | 2018 (MEVCUT) | 2019 | 2020 | 2021 | 2022 | 2023 | İzleme Sıklıđı | Raporlama Sıklıđı |
| PG 2.1.1 | 4 | 20 | 21 | 22 | 23 | 24 | 25 | 6 ay | 6 ay |
| PG 2.1.2 | 4 | 20 | 21 | 22 | 23 | 24 | 25 | 6 ay | 6 ay |
| PG 2.1.3 | 4 | 20 | 21 | 22 | 23 | 24 | 25 | 6 ay | 6 ay |
| PG 2.1.4 | 4 | 20 | 21 | 22 | 23 | 24 | 25 | 6 ay | 6 ay |
| PG 2.1.5 | 4 | 1 | 1 | 1 | 1 | 1 | 1 | 6 ay | 6 ay |
| PG 2.1.6 | 4 | 0 | 1 | 1 | 1 | 1 | 1 | 6 ay | 6 ay |
| PG 2.1.7 | 4 | 0 | 1 | 1 | 1 | 1 | 1 | 6 ay | 6 ay |
| PG 2.1.8 | 4 | 0 | 1 | 1 | 1 | 1 | 1 | 6 ay | 6 ay |
| PG 2.1.9 | 4 | 0 | 1 | 1 | 1 | 1 | 1 | 6 ay | 6 ay |
| PG 2.1.10 | 4 | 5 | 6 | 7 | 8 | 9 | 10 | 6 ay | 6 ay |
| PG 2.1.11 | 4 | 30 | 35 | 40 | 45 | 50 | 55 | 6 ay | 6 ay |
| PG 2.1.12 | 4 | 1 | 2 | 2 | 2 | 2 | 2 | 6 ay | 6 ay |
| PG 2.1.13 | 4 | 6 | 7 | 8 | 9 | 10 | 11 | 6 ay | 6 ay |
| PG 2.1.14 | 4 | 1 | 2 | 2 | 2 | 2 | 2 | 6 ay | 6 ay |
| PG 2.1.15 | 4 | 13 | 14 | 15 | 16 | 17 | 18 | 6 ay | 6 ay |
| PG 2.1.16 | 4 | 10 | 11 | 12 | 13 | 14 | 15 | 6 ay | 6 ay |
| PG 2.1.17 | 4 | 8 | 10 | 12 | 14 | 16 | 18 | 6 ay | 6 ay |
| PG 2.1.18 | 4 | 1 | 2 | 2 | 2 | 2 | 2 | 6 ay | 6 ay |
| PG 2.1.19 | 4 | 2 | 2 | 2 | 2 | 3 | 4 | 6 ay | 6 ay |
| PG 2.1.20 | 4 | 1 | 2 | 2 | 2 | 2 | 2 | 6 ay | 6 ay |
| PG 2.1.21 | 4 | 5 | 7 | 9 | 11 | 13 | 15 | 6 ay | 6 ay |
| PG 2.1.22 | 4 | 0 | 1 | 1 | 1 | 1 | 1 | 6 ay | 6 ay |
| PG 2.1.23 | 3 | 1 | 2 | 2 | 2 | 2 | 2 | 6 ay | 6 ay |
| PG 2.1.24 | 3 | 5 | 7 | 9 | 11 | 13 | 15 | 6 ay | 6 ay |
| PG 2.1.25 | 3 | 226 | 226 | 226 | 226 | 226 | 226 | 6 ay | 6 ay |
| PG 2.1.26 | 3 | 1 | 1 | 1 | 1 | 1 | 2 | 6 ay | 6 ay |
| SorumluBirim | Okul İdaresi | | | | | | | | |
| İřb. Yap. Birim(ler) | | | | | | | | | |
| Riskler | AB Fonlarında yapılması muhtemel kısıtlamalar TBİTAK Fonlarında yapılması muhtemel kısıtlamalar Ar-Ge alıřmalarına ayrılan bađımsız bir btce kaleminin olmaması | | | | | | | | |
| Stratejiler | đrencilerin proje yapmaları teřvik edilecek. Daha once yurt dıřına gitmiř đrencilerin deneyimlerini diđer đrencilere aktarması sađlanacak | | | | | | | | |
| MaliyetTahmini | 22500 TL | | | | | | | | |
| Tespitler | Btce sınıtıması | | | | | | | | |
| İhtiyalar | đretmen eđitimi, STEM atlyesi ihtiyaları. | | | | | | | | |

Amaç 2 (A2)

Eğitim ve öğretim faaliyetlerinde ortaya çıkan sorunları proje tabanlı yöntemlerle çözüme ulaştırmak ve 21. yüzyıl becerileri ile bütünlük kaliteli eğitim hizmeti sunmak

Hedef 2.2 (H2.2)

EBA kullanan öğrenci oranlarını %100'e, EBA kullanan öğretmen oranlarını %100'e çıkarmak

| HEDEFE İLİŞKİN GÖSTERGELER | | | | |
|----------------------------|---------------------------------------------------------------------------------|---------------|--------------|---------------|
| Sıra | Gösterge | Mevcut (2018) | Hedef (2023) | Sorumlu Birim |
| PG 2.2.1 | FATİH Projesi kapsamında eğitimcilerin verdiği kurslara katılan öğretmen sayısı | 13 | 18 | Okul İdaresi |
| PG 2.2.2 | EBA kullanan öğretmen oranı | % 95 | % 100 | Okul İdaresi |
| PG 2.2.3 | EBA kullanan öğrenci oranı | % 80 | % 100 | Okul İdaresi |

| A2 | Eğitim ve öğretim faaliyetlerinde ortaya çıkan sorunları proje tabanlı yöntemlerle çözüme ulaştırmak ve 21. yüzyıl becerileri ile bütünlük kaliteli eğitim hizmeti sunmak | | | | | | | | |
|-------------------------|---------------------------------------------------------------------------------------------------------------------------------------------------------------------------|---------------|------|------|------|------|------|----------------|-------------------|
| H2.2 | EBA kullanan öğrenci oranlarını %100'e, EBA kullanan öğretmen oranlarını %100'e çıkarmak | | | | | | | | |
| Performans Göstergeleri | Hedef Etkisi (%) | 2018 (MEVCUT) | 2019 | 2020 | 2021 | 2022 | 2023 | İzleme Sıklığı | Raporlama Sıklığı |
| PG 2.2.1 | 30 | 13 | 14 | 15 | 16 | 17 | 18 | 6 ay | 6 ay |
| PG 2.2.2 | 35 | %95 | %96 | %97 | %98 | %99 | %100 | 6 ay | 6 ay |
| PG 2.2.3 | 35 | %80 | %84 | %88 | %92 | %96 | %100 | 6 ay | 6 ay |
| Sorumlu Birim | Okul İdaresi | | | | | | | | |
| İşb. Yap. Birim(ler) | FP-BTR Öğretmeni | | | | | | | | |
| Riskler | Her öğrencinin evinde internet altyapısı olmaması Teknolojinin kullanımı konusunda bilgi düzeyinin düşük olması | | | | | | | | |
| Stratejiler | Öğrencilerin EBA şifreleri oluşturulup, dağıtılacak. EBA'yı tanıtıcı afişler hazırlanıp okul panolarına asılacak. | | | | | | | | |
| Maliyet Tahmini | - | | | | | | | | |
| Tespitler | Öğrencilerin EBA'yı yeterince tanımamaları. | | | | | | | | |
| İhtiyaçlar | EBA şifreleri için öğrenci kimlik bilgileri. | | | | | | | | |

Amaç 2 (A2) Eğitim ve öğretim faaliyetlerinde ortaya çıkan sorunları proje tabanlı yöntemlerle çözüme ulaştırmak ve 21. yüzyıl becerileri ile bütünlüklü kaliteli eğitim hizmeti sunmak

Hedef 2.3 (H2.3) Öğrencilerimizin sosyal ve duyuşsal gereksinimlerini karşılamak üzere en az 1 faaliyete katılımlarını sağlamak

| HEDEFE İLİŞKİN GÖSTERGELER | | | | |
|----------------------------|------------------------------------------------------------------------------------------|---------------|--------------|---------------------------|
| Sıra | Gösterge | Mevcut (2018) | Hedef (2023) | Sorumlu Birim |
| PG 2.3.1 | Sanat, bilim, kültür vesporalanlarından birinde en az bir faaliyet katılan öğrenci oranı | %40 | %70 | Okul İdaresi |
| PG 2.3.2 | Evinde /işyerinde ziyaret edilen öğrenci/veli oranı | %50 | %80 | Okul İdaresi Rehberlik |
| PG 2.3.3 | Öğrenci başına okunak kitap sayısı | 16 | 36 | Şube Rehber Öğrt. |

| A2 | Eğitim ve öğretim faaliyetlerinde ortaya çıkan sorunları proje tabanlı yöntemlerle çözüme ulaştırmak ve 21. yüzyıl becerileri ile bütünlüklü kaliteli eğitim hizmeti sunmak | | | | | | | | |
|-------------------------|-------------------------------------------------------------------------------------------------------------------------------------------------------------------------------------------------------------------------------------------------------------------|---------------|------|------|------|------|------|----------------|-------------------|
| H2.3 | Öğrencilerimizin sosyal ve duyuşsal gereksinimlerini karşılamak üzere en az 1 faaliyete katılımlarını sağlamak | | | | | | | | |
| Performans Göstergeleri | Hedef Etkisi (%) | 2018 (MEVCUT) | 2019 | 2020 | 2021 | 2022 | 2023 | İzleme Sıklığı | Raporlama Sıklığı |
| PG 2.3.1 | 50 | %40 | %46 | %52 | %58 | %64 | %70 | 6 ay | 6 ay |
| PG 2.3.2 | 25 | %50 | %56 | %62 | %68 | %74 | %80 | 6 ay | 6 ay |
| PG 2.3.3 | 25 | 16 | 20 | 24 | 28 | 32 | 36 | 6 ay | 6 ay |
| Sorumlu Birim | Okul İdaresi | | | | | | | | |
| İşb. Yap. Birim(ler) | Rehberlik Servisi, Şube Rehber Öğretmenleri | | | | | | | | |
| Riskler | “Eğitimde Başarı” kavramından yalnızca akademik başarının anlaşılması Eğitimcilerin yerel ve ulusal düzeyde yürütülen çalışmalarına gönüllü olarak yeterli destek vermemesi Sosyal, kültürel ve sportif faaliyetlerle ilgili kurumlardan veri toplanamaması | | | | | | | | |
| Stratejiler | Öğrencilerin faaliyetlere katılmaları için teşvik edilecek. Kitap okuma saatleri düzenlenecek. | | | | | | | | |
| Maliyet Tahmini | 1000 TL | | | | | | | | |
| Tespitler | Okul kütüphanesinin olmaması. | | | | | | | | |
| İhtiyaçlar | Kütüphane | | | | | | | | |

Amaç 2 (A2) Eğitim ve öğretim faaliyetlerinde ortaya çıkan sorunları proje tabanlı yöntemlerle çözüme ulaştırmak ve 21. yüzyıl becerileri ile bütünleşik kaliteli eğitim hizmeti sunmak

Hedef 2.4 (H2.4) Öğretmen ve yöneticilerimizin mesleki gelişim taleplerini değerlendirerek her yönetici ve öğretmenimizin plan döneminin her yılında en az 3 hizmetiçi eğitim faaliyetine katılımını sağlamak

| HEDEFE İLİŞKİN GÖSTERGELER | | | | |
|----------------------------|-----------------------------------------------------------------------------------------------------------|---------------|--------------|---------------|
| Sıra | Gösterge | Mevcut (2018) | Hedef (2023) | Sorumlu Birim |
| PG 2.4.1 | Öğretmenlerimize yönelik, kurumun istekte bulunduğu hizmetiçi eğitim faaliyeti (kurs, seminer vb.) sayısı | 2 | 3 | Okul İdaresi |
| PG 2.4.2 | Yöneticilerimize yönelik, kurumun istekte bulunduğu hizmetiçi eğitim faaliyeti (kurs, seminer vb.) sayısı | 2 | 3 | Okul İdaresi |
| PG 2.4.3 | Hizmetiçi eğitim faaliyetlerini devamsızlık sebebiyle tamamlayamayan öğretmen sayısı | 0 | 0 | Okul İdaresi |
| PG 2.4.4 | Hizmetiçi eğitim faaliyetlerini devamsızlık sebebiyle tamamlayamayan yönetici sayısı | 0 | 0 | Okul İdaresi |
| PG 2.4.5 | Yardımcı personel sayısı (Okul Aile Birliği aidatları, başışlar) | 0 | 0 | Okul İdaresi |
| PG 2.4.6 | Disiplin cezası alan yönetici sayısı | 0 | 0 | Okul İdaresi |
| PG 2.4.7 | Disiplin cezası alan öğretmen sayısı | 0 | 0 | Okul İdaresi |
| PG 2.4.8 | Disiplin cezası alan personel sayısı | 0 | 0 | Okul İdaresi |

| A2 | Eğitim ve öğretim faaliyetlerinde ortaya çıkan sorunları proje tabanlı yöntemlerle çözüme ulaştırmak ve 21. yüzyıl becerileri ile bütünleşik kaliteli eğitim hizmeti sunmak | | | | | | | | |
|-------------------------|-----------------------------------------------------------------------------------------------------------------------------------------------------------------------------------------------|---------------|------|------|------|------|------|----------------|-------------------|
| H2.4 | Öğretmen ve yöneticilerimizin mesleki gelişim taleplerini değerlendirerek her yönetici ve öğretmenimizin plan döneminin her yılında en az 3 hizmet içi eğitim faaliyetine katılımını sağlamak | | | | | | | | |
| Performans Göstergeleri | Hedef Etkisi (%) | 2018 (MEVCUT) | 2019 | 2020 | 2021 | 2022 | 2023 | İzleme Sıklığı | Raporlama Sıklığı |
| PG 2.4.1 | 35 | 2 | 2 | 2 | 3 | 3 | 3 | 6 ay | 6 ay |
| PG 2.4.2 | 35 | 2 | 2 | 2 | 3 | 3 | 3 | 6 ay | 6 ay |
| PG 2.4.3 | 8 | 0 | 0 | 0 | 0 | 0 | 0 | 6 ay | 6 ay |
| PG 2.4.4 | 8 | 0 | 0 | 0 | 0 | 0 | 0 | 6 ay | 6 ay |
| PG 2.4.5 | 5 | 0 | 0 | 0 | 0 | 0 | 0 | 6 ay | 6 ay |
| PG 2.4.6 | 3 | 0 | 0 | 0 | 0 | 0 | 0 | 6 ay | 6 ay |
| PG 2.4.7 | 3 | 0 | 0 | 0 | 0 | 0 | 0 | 6 ay | 6 ay |
| PG 2.4.8 | 3 | 0 | 0 | 0 | 0 | 0 | 0 | 6 ay | 6 ay |
| Sorumlu Birim | Okul İdaresi | | | | | | | | |
| İşb. Yap. Birim(ler) | İlçe MEM | | | | | | | | |
| Riskler | Öğretmen ve yöneticilerin eğitim faaliyetlerinde gönüllü olmaması Düzenlenen hizmet içi eğitim faaliyetlerinin tarih ve saatleri konusunda sıkıntılar olması | | | | | | | | |
| Stratejiler | Hizmet içi eğitim faaliyetlerinin tarih ve saatleri dikkate alınacak. Hizmet içi eğitim faaliyetleri, öğretmenlerin ilgi ve ihtiyaçlarına yönelik anket yapılarak belirlenecek. | | | | | | | | |
| Maliyet Tahmini | - | | | | | | | | |
| Tespitler | | | | | | | | | |
| İhtiyaçlar | Anket | | | | | | | | |

Amaç 2 (A2)

Eğitim ve öğretim faaliyetlerinde ortaya çıkan sorunları proje tabanlı yöntemlerle çözüme ulaştırmak ve 21. yüzyıl becerileri ile bütünlüklük kaliteli eğitim hizmeti sunmak

Hedef 2.5 (H2.5)

Merkezi sistem sınavlarının öncesinde ve sonrasında sınavlara katılan tüm öğrencilerimizin eğitim, rehberlik ve danışmanlık ihtiyacını karşılamak, ilgi ve yeteneklerine uygun olarak alan, bölüm ve meslek seçiminde yöneltme ve yönlendirme çalışmaları yapmak

| HEDEFE İLİŞKİN GÖSTERGELER | | | | |
|----------------------------|---------------------------------------------------------------------------------------------------------------------------------------------------|---------------|--------------|---------------|
| Sıra | Gösterge | Mevcut (2018) | Hedef (2023) | Sorumlu Birim |
| PG 2.5.1 | Okulumuz tarafından açılan destekleme ve yetiştirme kurs sayısı | 40 | 60 | Okul İdaresi |
| PG 2.5.2 | Sosyal/kültürel/sportif faaliyetlere yönelik açılan destekleme ve yetiştirme kurs sayısı (merkezi sistem sınavlarına hazırlık kapsamında olmayan) | 5 | 10 | Okul İdaresi |
| PG 2.5.3 | Ortaöğretim kurumlarına merkezi sınavla yerleştirmede tercih danışmanlığı hizmeti verilen öğrenci sayısı | 35 | 50 | Rehberlik |

| A2 | Eğitim ve öğretim faaliyetlerinde ortaya çıkan sorunları proje tabanlı yöntemlerle çözüme ulaştırmak ve 21. yüzyıl becerileri ile bütünlüklük kaliteli eğitim hizmeti sunmak | | | | | | | | |
|-------------------------|--------------------------------------------------------------------------------------------------------------------------------------------------------------------------------------------------------------------------------------------------------------|---------------|------|------|------|------|------|----------------|-------------------|
| H2.5 | Merkezi sistem sınavlarının öncesinde ve sonrasında sınavlara katılan öğrencilerimizin eğitim, rehberlik ve danışmanlık ihtiyacını karşılamak, ilgi ve yeteneklerine uygun olarak alan, bölüm ve meslek seçiminde yöneltme ve yönlendirme çalışmaları yapmak | | | | | | | | |
| Performans Göstergeleri | Hedef Etkisi (%) | 2018 (MEVCUT) | 2019 | 2020 | 2021 | 2022 | 2023 | İzleme Sıklığı | Raporlama Sıklığı |
| PG 2.5.1 | 30 | 40 | 44 | 48 | 52 | 56 | 60 | 6 ay | 6 ay |
| PG 2.5.2 | 30 | 5 | 6 | 7 | 8 | 9 | 10 | 6 ay | 6 ay |
| PG 2.5.3 | 40 | 35 | 38 | 41 | 44 | 47 | 50 | 6 ay | 6 ay |
| Sorumlu Birim | Okul İdaresi | | | | | | | | |
| İşb. Yap. Birim(ler) | Rehberlik Servisi | | | | | | | | |
| Riskler | Destekleme ve yetiştirme kurslarına başlayan öğrencilerin, kursları tamamlamaması Merkezi sınavla ortaöğretim ve yükseköğretim kurumlarına yerleştirme sisteminin değişmesi | | | | | | | | |
| Stratejiler | Kursa devam eden öğrencileri teşvik edilecek. | | | | | | | | |
| Maliyet Tahmini | 0 | | | | | | | | |
| Tespitler | Destekleme ve yetiştirme kurslarının cazip hale getirilmesi. | | | | | | | | |
| İhtiyaçlar | | | | | | | | | |

Amaç 3 (A3) Okulumuzun kapasitesini ve donanım altyapısını, genel ve özel ihtiyaçları karşılayacak nitelikte geliştirmek

Hedef 3.1 (H3.1) Güvenli ve sosyal bir okul ortamı oluşturmak için özel grupların ihtiyaçlarını da dikkate alarak fiziksel ortamların güvenlik ve hijyen standartlarını %100'e çıkarmak

| HEDEFE İLİŞKİN GÖSTERGELER | | | | |
|----------------------------|----------------------------------------------------------------------------------------------------------|---------------|--------------|---------------|
| Sıra | Gösterge | Mevcut (2018) | Hedef (2023) | Sorumlu Birim |
| PG 3.1.1 | Engellilerin hizmetine sunulan engelli rampalarından aktif kullanılan engelli rampası oranı | % 100 | % 100 | Okul İdaresi |
| PG 3.1.2 | Kurum Risk Analizi sayısı | 1 | 1 | Okul İdaresi |
| PG 3.1.3 | Kurum Acil Durum Planı sayısı | 1 | 1 | Okul İdaresi |
| PG 3.1.4 | Güvenlik kamerası sistemi sayısı | 1 | 1 | Okul İdaresi |
| PG 3.1.5 | Mevcut kamera sayısının, ihtiyaç duyulan kamera sayısına oranı | % 15 | 0 | Okul İdaresi |
| PG 3.1.6 | Güvenlik görevlisi sayısı | 1 | 1 | Okul İdaresi |
| PG 3.1.7 | Derslik başına düşen öğrenci sayısı | 14 | 14 | Okul İdaresi |
| PG 3.1.8 | Öğretmen başına düşen öğrenci sayısı | 15 | 15 | Okul İdaresi |
| PG 3.1.9 | Kalite standartlarını içeren sertifika sayısı (Beyaz Bayrak, Beslenme Dostu Okul, ISO sertifikaları vb.) | 5 | 7 | Okul İdaresi |

| A3 | Okulumuzun kapasitesini ve donanım altyapısını, genel ve özel ihtiyaçları karşılayacak nitelikte geliştirmek | | | | | | | | |
|-------------------------|--------------------------------------------------------------------------------------------------------------------------------------------------------------------------------------------------------------------------------------------------------------------------------------------------------------------------------|---------------|------|------|------|------|------|----------------|-------------------|
| H3.1 | Güvenli ve sosyal bir okul ortamı oluşturmak için özel grupların ihtiyaçlarını da dikkate alarak fiziksel ortamların güvenlik ve hijyen standartlarını %100'e çıkarmak | | | | | | | | |
| Performans Göstergeleri | Hedef Etkisi (%) | 2018 (MEVCUT) | 2019 | 2020 | 2021 | 2022 | 2023 | İzleme Sıklığı | Raporlama Sıklığı |
| PG 3.1.1 | 12 | %100 | %100 | %100 | %100 | %100 | %100 | 6 ay | 6 ay |
| PG 3.1.2 | 12 | 1 | 1 | 1 | 1 | 1 | 1 | 6 ay | 6 ay |
| PG 3.1.3 | 12 | 1 | 1 | 1 | 1 | 1 | 1 | 6 ay | 6 ay |
| PG 3.1.4 | 12 | 1 | 1 | 1 | 1 | 1 | 1 | 6 ay | 6 ay |
| PG 3.1.5 | 12 | %15 | %12 | %9 | %6 | %3 | 0 | 6 ay | 6 ay |
| PG 3.1.6 | 12 | 1 | 1 | 1 | 1 | 1 | 1 | 6 ay | 6 ay |
| PG 3.1.7 | 9 | 14 | 14 | 14 | 14 | 14 | 14 | 6 ay | 6 ay |
| PG 3.1.8 | 10 | 15 | 15 | 15 | 15 | 15 | 15 | 6 ay | 6 ay |
| PG 3.1.9 | 9 | 5 | 5 | 5 | 5 | 6 | 7 | 6 ay | 6 ay |
| Sorumlu Birim | Okul İdaresi | | | | | | | | |
| İşb. Yap. Birim(ler) | Okul Aile Birliği | | | | | | | | |
| Riskler | Güvenlik kamerası ihtiyacının karşılanabilmesi için Okul-Aile Birliği bütçesinin yetersizliği Eski yapılı binaların fiziksel şartlarının "Güvenli Okul" standartlarına uymaması, dönüştürmede yaşanan fiziksel güçlükler Okul kütüphanelerinin oda/sınıf/derslik vb. ihtiyaçlarının karşılanabilmesi için dönüştürülmesi | | | | | | | | |
| Stratejiler | Eksik güvenlik kameraları tamamlanacak. | | | | | | | | |
| Maliyet Tahmini | 2000 TL | | | | | | | | |
| Tespitler | Her yıl artan öğrenci sayısı nedeniyle dersliklerin ihtiyacı karşılamaması | | | | | | | | |
| İhtiyaçlar | Derslik sayısının artırılması | | | | | | | | |

- Amaç 3 (A3)** Okulumuzun kapasitesini ve donanım altyapısını, genel ve özel ihtiyaçları karşılayacak nitelikte geliştirmek
- Hedef 3.2 (H3.2)** Kuruma dilekçe ve benzeri yollarla yapılan şikâyet sayısını 0'a indirmek.

| HEDEFE İLİŞKİN GÖSTERGELER | | | | |
|----------------------------|-------------------------------------------------------------|---------------|--------------|---------------|
| Sıra | Gösterge | Mevcut (2018) | Hedef (2023) | Sorumlu Birim |
| PG 3.2.1 | Dilekçe vb. yollarla kuruma başvuru sayısı (tüm başvurular) | 15 | 0 | Okul İdaresi |
| PG 3.2.2 | Dilekçe vb. yollarla kuruma başvuru sayısı (şikâyet) | 0 | 0 | Okul İdaresi |
| PG 3.2.3 | Şikâyet başvurusu sonucunda uygulanan cezai yaptırım sayısı | 0 | 0 | Okul İdaresi |
| PG 3.2.4 | Özel "Öğrenci Taşıma Servisleri ile ilgili şikâyet sayısı | 0 | 0 | Okul İdaresi |

| Amaç 3 (A3) | Okulumuzun kapasitesini ve donanım altyapısını, genel ve özel ihtiyaçları karşılayacak nitelikte geliştirmek | | | | | | | | |
|-------------------------|-----------------------------------------------------------------------------------------------------------------------------------------------------------------------------------------------------------------------------------------------------------|---------------|------|------|------|------|------|----------------|-------------------|
| Hedef 3.2 (H3.2) | Kuruma dilekçe ve benzeri yollarla yapılan şikâyet sayısını 0'a indirmek.. | | | | | | | | |
| Performans Göstergeleri | Hedef Etkisi (%) | 2018 (MEVCUT) | 2019 | 2020 | 2021 | 2022 | 2023 | İzleme Sıklığı | Raporlama Sıklığı |
| PG 3.2.1 | 25 | 15 | 12 | 9 | 6 | 3 | 0 | 6 ay | 6 ay |
| PG 3.2.2 | 25 | 0 | 0 | 0 | 0 | 0 | 0 | 6 ay | 6 ay |
| PG 3.2.3 | 25 | 0 | 0 | 0 | 0 | 0 | 0 | 6 ay | 6 ay |
| PG 3.2.4 | 25 | 0 | 0 | 0 | 0 | 0 | 0 | 6 ay | 6 ay |
| Sorumlu Birim | Okul İdaresi | | | | | | | | |
| İşb. Yap. Birim(ler) | | | | | | | | | |
| Riskler | Şikâyet sahiplerinin şikâyet edilebilecek konular hakkında hukuki altyapılarının yetersiz olması, yaşanan her sorunda ilgili kişi veya kurum yerine şikâyet yöntemlerine başvurusu Şikâyet mekanizmalarının sayı ve çeşitlilik itibarıyla fazla olması | | | | | | | | |
| Stratejiler | | | | | | | | | |
| Maliyet Tahmini | 0 | | | | | | | | |
| Tespitler | | | | | | | | | |
| İhtiyaçlar | | | | | | | | | |

d. Maliyetlendirme

Tahmini Kaynaklar Analizinden yararlanılarak kurumumuzun 5 yıllık hedeflerine ulaşılabilmesi için planlanan faaliyetlerin Tahmini Maliyet Analizi yapılmıştır.

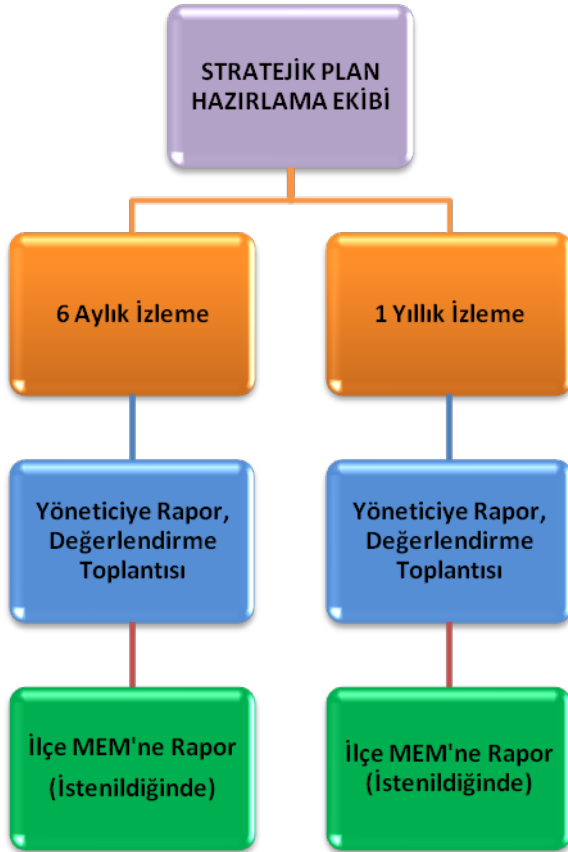
Tablo 15: Tahmini Maliyetler (TL)

| | Planın 1.Yılı | Planın 2.Yılı | Planın 3.Yılı | Planın 4.Yılı | Planın 5.Yılı | Toplam Maliyet |
|--------------------------------|---------------|---------------|---------------|---------------|---------------|----------------|
| A1 | 200 | 200 | 200 | 200 | 200 | 1000 |
| H1.1 | - | - | - | - | - | - |
| H1.2 | 200 | 200 | 200 | 200 | 200 | 1000 |
| A2 | 700 | 700 | 700 | 700 | 20700 | 23500 |
| H2.1 | 500 | 500 | 500 | 500 | 20500 | 22500 |
| H2.2 | - | - | - | - | - | - |
| H2.3 | 200 | 200 | 200 | 200 | 200 | 1000 |
| H2.4 | - | - | - | - | - | - |
| H2.5 | - | - | - | - | - | - |
| A3 | 400 | 400 | 400 | 400 | 400 | 2000 |
| H3.1 | 400 | 400 | 400 | 400 | 400 | 2000 |
| H3.2 | - | - | - | - | - | - |
| Genel Yönetim Giderleri | | | | | | |
| TOPLAM | 1300 | 1300 | 1300 | 1300 | 21300 | 26500 |

e. İzleme ve Değerlendirme

Müdürlüğümüzün 2019-2023 Stratejik Planı İzleme ve Değerlendirme sürecini ifade eden İzleme ve Değerlendirme Modeli hazırlanmıştır. Müdürlüğümüzün Stratejik Plan İzleme-Değerlendirme çalışmaları eğitim-öğretim yılı çalışma takvimi de dikkate alınarak 6 aylık ve 1 yıllık sürelerde gerçekleştirilecektir. 6 aylık sürelerde Üst Yöneticiye rapor hazırlanacak ve değerlendirme toplantısı düzenlenecektir. İzleme-değerlendirme raporu, istenildiğinde Köşk İlçe Milli Eğitim Müdürlüğüne gönderilecektir. 1 yıllık izleme-değerlendirme çalışmaları, Stratejik Planımızda yer alan hedeflerin yıllık düzeyde ifade edildiği Performans Programı ve yılsonunda gerçekleşme düzeylerinin belirlendiği Faaliyet Raporu hazırlanarak yapılacaktır. Performans Programı ve Faaliyet Raporu Üst Yöneticinin değerlendirmesinin akabinde Köşk İlçe Milli Eğitim Müdürlüğüne sunulacaktır. Yıllık izlemelerle ilgili değerlendirme toplantıları düzenlenecektir.

Şekil 3: İzleme ve Değerlendirme Süreci



EKLER

Tablo 16: Strateji Geliştirme Kurulu

| STRATEJİ GELİŞTİRME KURULU | | | |
|----------------------------|---------------|-------------------------------|---------------|
| SIRA NO | ADI SOYADI | UNVANI | GÖREVİ |
| 1 | Hami ÖZER | OKUL MÜDÜRÜ | KURUL BAŞKANI |
| 2 | Arzu ÖZER | ÖĞRETMEN | ÜYE |
| 3 | Volkan SEÇKİN | ÖĞRETMEN | ÜYE |
| 4 | Bülent ÖZGÜR | OKUL AİLE BİRLİĞİ BAŞKANI | ÜYE |
| 5 | Özlem ÖZDEMİR | OKUL AİLE BİR. YÖN. KUR. ÜYE. | ÜYE |

Tablo 17: Stratejik Plan Hazırlama Ekibi

| STRATEJİK PLAN HAZIRLAMA EKİBİ | | | |
|--------------------------------|------------------|------------------|--------------|
| SIRA NO | ADI SOYADI | UNVANI | GÖREVİ |
| 1 | Bekir İSPİR | MÜDÜR YARDIMCISI | EKİP BAŞKANI |
| 2 | Mehmet KAZANCI | ÖĞRETMEN | ÜYE |
| 3 | Bilge VAREL | ÖĞRETMEN | ÜYE |
| 4 | Merve DERVİŞOĞLU | ÖĞRETMEN | ÜYE |
| 5 | Fatma ADIYAMAN | VELİ | ÜYE |
| 6 | Besi TAÇ | VELİ | ÜYE |